

# บทที่ 1

## บทนำ

สภาพสังคมปัจจุบันมีความเปลี่ยนแปลงอย่างรวดเร็ว โดยมีการเปลี่ยนแปลงทุก ๆ ด้าน ได้แก่ ด้านเศรษฐกิจ ด้านสังคม ด้านการเมือง ด้านเทคโนโลยีสารสนเทศ และด้านการสื่อสาร ซึ่งก่อให้เกิดประโยชน์นานัปการกับสังคม แต่ในขณะเดียวกันการเปลี่ยนแปลงต่าง ๆ เหล่านี้ส่งผลกระทบต่อในทางลบเช่นกัน หากบุคคลในสังคมมีการปรับตัวที่ไม่ดีพอ มีการรับรู้ข่าวสารข้อมูลที่ไม่ถูกต้อง ไม่มีวิจักษณ์ญาณในการใช้ระบบการสื่อสาร โดยเฉพาะกลุ่มเด็กและเยาวชน จึงเป็นหน้าที่ของสถาบันการศึกษาโดยตรงที่จะให้ความรู้ ให้การดูแลและพัฒนาให้เด็กและเยาวชนมีความพร้อมที่จะเป็นพลเมืองที่มีคุณภาพของสังคมและชาติต่อไป การแนะแนวเป็นศาสตร์หนึ่งที่มุ่งเน้นให้ผู้เรียนมีพัฒนาการโดยรวมทุก ๆ ด้าน อันได้แก่ พัฒนาการทางร่างกาย พัฒนาการทางสติปัญญา พัฒนาการทางสังคมและอารมณ์ และพัฒนาการทางจริยธรรม ที่เจริญก้าวหน้าได้เต็มศักยภาพของแต่ละบุคคล สามารถเข้าใจตนเอง รู้จักคิด ตัดสินใจแก้ปัญหาด้วยตนเอง วางแผน ตั้งเป้าหมายและสามารถดำเนินชีวิตได้อย่างมีความสุข ดังนั้น ครู ควรมีความรู้เกี่ยวกับ “การแนะแนว” เพื่อช่วยเหลือและพัฒนาผู้เรียน

## ความเป็นมาและความหมายของการแนะแนว

### ความเป็นมาของการแนะแนว

การแนะแนวเป็นศาสตร์สาขาหนึ่งซึ่งเกิดขึ้นมาเป็นระยะเวลาเร็วกว่าปี โดยที่ใช้แนวคิดทฤษฎีทางจิตวิทยาเป็นองค์ประกอบในการช่วยเหลือและส่งเสริมนักเรียน นักศึกษา และบุคคลทั่วไปให้มีคุณภาพชีวิตที่ดี สามารถรู้จักและเข้าใจตนเอง สามารถเผชิญปัญหาและตัดสินใจเลือกแนวทางแก้ไขได้อย่างถูกต้องเหมาะสม ตลอดจนสามารถดำเนินชีวิตได้อย่างปกติสุข การแนะแนวเกิดขึ้นครั้งแรกในสหรัฐอเมริกา โดยการริเริ่มของ แฟรงค์ พาร์สันส์ (Frank Parson) ซึ่งได้รับการยกย่องว่าเป็นบิดาแห่งการแนะแนวอาชีพของสหรัฐอเมริกา เพราะนับว่าท่านเป็นผู้วางรากฐานการแนะแนว โดยตั้งสำนักงานการอาชีพแห่งนครบอสตัน (The Vocational Bureau of Boston) ขึ้นในปี ค.ศ. 1908 สำนักงานแห่งนี้มุ่งให้บริการแก่เยาวชนในการเลือกอาชีพ โดยยึดถือว่าความสนใจ และความถนัด เป็นสิ่งที่จะต้องพิจารณาก่อนในการแนะแนวอาชีพให้แก่เด็ก และแฟรงค์ พาร์สันส์ ได้เขียนหนังสือชื่อ “การเลือกอาชีพ” (Choosing a vocation) ซึ่งพิมพ์เมื่อปี ค.ศ. 1909 ซึ่งหนังสือเล่มนี้ชี้ให้เห็นว่าองค์ประกอบที่สำคัญของการเลือกอาชีพมี 3 ประการ คือ 1) เข้าใจความสามารถของตนเองอย่างแท้จริงในเรื่องต่าง ๆ เช่น สติปัญญา สภาพร่างกาย ฐานะทางเศรษฐกิจ เป็นต้น 2) การมีความรู้อย่างลึกซึ้งและกว้างขวางเกี่ยวกับลักษณะของอาชีพประเภทต่าง ๆ รวมทั้งปัจจัยส่งเสริมความสำเร็จในอาชีพนั้น ๆ ด้วย เช่น ระยะเวลาและทุนที่ใช้ในการเข้าสู่อาชีพ เส้นทางการก้าวหน้าในอาชีพ ความต้องการของตลาดแรงงาน เป็นต้น 3) การใช้วิจักษณ์ญาณ โดยอาศัยข้อมูลทั้งสอง

ประการข้างต้นมาวิเคราะห์เพื่อการตัดสินใจเลือกอาชีพที่เหมาะสม หลังจากนั้นการแนะแนวในสหรัฐอเมริกาได้มีการพัฒนาศึกษาค้นคว้า และได้มีการเผยแพร่ความรู้เรื่องการแนะแนวสู่นานาชาติ ประเทศ ส่วนในประเทศไทยนั้นการแนะแนวเกิดขึ้นอย่างจริงจังในปี พ.ศ. 2491 กล่าวได้ว่า เป็นปีที่มีการนำวิชา การแนะแนวเข้ามาในการจัดการศึกษาไทยอย่างเด่นชัด เนื่องจากการจัดตั้ง “กองการศึกษาประชากร” ขึ้นในกรมวิชาการ กระทรวงศึกษาธิการ โดยหน้าที่หลัก คือ การประชาสัมพันธ์ให้ประชาชนเห็นคุณค่าของการศึกษา ให้ผู้ปกครองรู้รูปแบบ และวิธีการจัดการศึกษาของโรงเรียนเพื่อร่วมมือกับครูในการอบรมสั่งสอนเด็ก และได้มีการจัดตั้งสำนักงานเพื่อให้ความช่วยเหลือแก่ผู้ปกครองเกี่ยวกับการเลือกแนวทางการศึกษาต่อและอาชีพของเด็ก (พนม ลีมาอารีย์, 2548, หน้า 17-18) ซึ่งอาจกล่าวได้ว่าวิวัฒนาการทางการแนะแนวนั้นเริ่มต้นด้วยการแนะแนวทางอาชีพ โดยให้ความสำคัญในการเลือกอาชีพ ผู้ที่ตัดสินใจในการเลือกอาชีพควรใช้วิจรรย์ญาณในการตัดสินใจเลือกอาชีพ และควรมีความรู้ความเข้าใจในตนเองถึงความสามารถของตนเอง มีเจตคติที่ดีต่ออาชีพที่ตนเองสนใจ และศึกษาข้อมูลในอาชีพที่ตนเองสนใจในทุกๆด้าน เช่น โอกาสในความสำเร็จของอาชีพ ข้อกำหนดเงื่อนไขเฉพาะของงาน ค่าตอบแทน เป็นต้น



ภาพที่ 1.1 แฟรงค์ พาร์สันส์ (Frank Parsons ; 1854-1908)

ที่มา : (Frank Parsons, 2020, Internet)

สำหรับงานแนะแนวในโรงเรียนนั้นเกิดขึ้นในปี พ.ศ. 2496 ที่โรงเรียนเบญจมรังษฤษฏี จังหวัดฉะเชิงเทรา โดยเกิดขึ้นในลักษณะของงานแนะแนวทางการศึกษา ห้องแนะแนวในครั้งนั้นชื่อว่า “ห้องศึกษาสงเคราะห์” (Guidance Room) เปิดให้บริการนักเรียน รับปรึกษาปัญหาทางการเรียน การเลือกวิชาต่าง ๆ ของนักเรียน และต่อมาก็มีการบัญญัติศัพท์ คำว่า “การแนะแนว” ให้ตรงกับคำว่า “Guidance” จากจุดเริ่มต้นนี้ การแนะแนวก็มีการพัฒนามาตามลำดับ โดยมีหน่วยงานที่พัฒนางานแนะแนวในเมืองไทย ได้แก่ กระทรวงศึกษาธิการ จุฬาลงกรณ์มหาวิทยาลัย มหาวิทยาลัยศรีนครินทรวิโรฒ และมหาวิทยาลัยอื่น ๆ ที่เปิดสอนสาขาวิชาการแนะแนวในระดับอุดมศึกษาในปัจจุบัน

### ความหมายของการแนะแนว

นักจิตวิทยา และนักการศึกษาได้ให้ความหมายของการแนะแนวไว้ ดังนี้

เจ พี แชปลิน (J.P. Chaplin, 1975, p. 225) กล่าวว่า การแนะแนวเป็นกระบวนการช่วยเหลือแต่ละบุคคล ให้ค้นพบความพอใจสูงสุดในการศึกษาและการประกอบอาชีพ

เซอร์เซอร์ และสโตน (Shertzer and Stone, 1979, p. 40) กล่าวว่า การแนะแนว เป็นกระบวนการช่วยเหลือแต่ละบุคคลให้เข้าใจตนเองและโลกของเขา

กิบสัน และมิตเชลล์ (Gibson & Mitchell, 2008, p. 8) กล่าวว่า การแนะแนว เป็นกระบวนการช่วยให้บุคคลรู้จักตนเองอย่างแท้จริงด้วยวิธีทางจิตวิทยาการแนะแนวและการให้คำปรึกษา

นงลักษณ์ ประเสริฐ และจรินทร์ วินทะไชย์ (2548, หน้า 2) กล่าวว่า การแนะแนวเป็นกระบวนการต่อเนืองที่ใช้ทั้งศาสตร์และศิลป์เพื่อช่วยเหลือบุคคลให้รู้จักเข้าใจตนเองและสิ่งแวดล้อม สามารถตัดสินใจเลือกสิ่งต่าง ๆ ได้ด้วยตนเองอย่างฉลาด มีเหตุผล รู้จักป้องกันปัญหา วางแผน และพัฒนาตนเองได้เต็มศักยภาพ สามารถดำเนินชีวิตได้อย่างมีความสุข

ผ่องพรรณ เกิดพิทักษ์ (2552, หน้า 136) กล่าวว่า การแนะแนวเป็นกระบวนการของการผูกพันเพื่อพัฒนาชีวิต โดยการให้การช่วยเหลือบุคคล เพื่อให้บุคคลนั้นสามารถช่วยเหลือตนเองได้ในที่สุด การแนะแนวส่วนใหญ่เป็นการแนะแนวในโรงเรียน หรือสถาบันการศึกษาที่มุ่งให้ความช่วยเหลือผู้เรียนในด้านการศึกษา อาชีพ ส่วนตัวและสังคม

จตุรพร ลิ้มมันจริง (2562, หน้า 14) กล่าวว่า การแนะแนวเป็นกระบวนการที่ผู้สอนช่วยเหลือบุคคลแต่ละคนให้เข้าใจตนเองและโลกที่เขาอาศัยอยู่ ตลอดจนจัดสภาพการเรียนรู้ให้ส่งเสริมพัฒนาการของนักเรียนในด้านการศึกษา อาชีพ และการปรับตัวให้เข้ากับสังคมได้อย่างฉลาด และเต็มศักยภาพของแต่ละบุคคล

จากความหมายดังกล่าว สรุปได้ว่า การแนะแนว (Guidance) เป็นกระบวนการช่วยเหลือบุคคลให้รู้จักเข้าใจตนเองและสิ่งแวดล้อม สามารถตัดสินใจเลือกสิ่งต่าง ๆ ได้ด้วยตนเองอย่างฉลาด มีเหตุผล รู้จักป้องกันปัญหา วางแผน และพัฒนาตนเองได้เต็มตามศักยภาพ สามารถดำเนินชีวิตได้อย่างมีความสุข

### ความสำคัญและความมุ่งหมายของการแนะแนว

#### ความสำคัญของการแนะแนว

บริการแนะแนว เป็นบริการที่มีความสำคัญ และจำเป็นที่จะต้องจัดขึ้นเพื่อช่วยเหลือบุคคลในทุกด้านโดยไม่จำกัดเพศและวัย เนื่องจากการที่มนุษย์ต้องเผชิญกับสถานการณ์ที่มีการเปลี่ยนแปลงอยู่ตลอดเวลา และได้พบกับสภาพปัญหาต่าง ๆ ที่เกิดขึ้น ดังนั้น การแนะแนว จึงมีความสำคัญในการช่วยป้องกันและแก้ไขปัญหาด้านต่าง ๆ ดังนี้

1. การเปลี่ยนแปลงทางด้านเศรษฐกิจ ซึ่งในปัจจุบันค่าใช้จ่ายในการครองชีพสูงขึ้น บิดามารดา ผู้ปกครอง ต้องออกไปประกอบอาชีพนอกบ้านเสียเป็นส่วนใหญ่ จึงไม่มีเวลาใกล้ชิดบุตรเท่าที่ควร ทำให้บุตรขาดการดูแลเอาใจใส่และการอบรมสั่งสอน อาจมีพฤติกรรมที่ไม่เหมาะสมได้ ดังนั้น

โรงเรียนจึงมีความจำเป็นที่จะต้องมีการจัดการแนะแนว เพื่อช่วยในการชี้แนะแนวทางที่เหมาะสมให้กับเด็กและเยาวชน อันเป็นการแบ่งเบาภาระของผู้ปกครอง

2. การเปลี่ยนแปลงทางอาชีพ ในยุคปัจจุบันอาชีพมีความหลากหลายและเปลี่ยนแปลงอย่างรวดเร็ว มีอาชีพเกิดขึ้นใหม่ ๆ มากมาย แต่การที่จะประสบความสำเร็จในการประกอบอาชีพและมีความสุขในการประกอบอาชีพนั้นจะต้องเลือกประกอบอาชีพให้เหมาะสมกับความสามารถและความถนัดของตนเอง และศึกษาสภาพแวดล้อมอื่น ๆ ดังนั้น การแนะแนว จึงเป็นสิ่งสำคัญที่จะช่วยให้บุคคลวางแผนเลือกอาชีพได้อย่างมั่นใจ และประสบความสำเร็จในอนาคตต่อไป

3. การเปลี่ยนแปลงทางการศึกษา ในปัจจุบันมีช่องทางในการศึกษาค้นคว้าที่หลากหลายให้บุคคลได้พัฒนาตนเองเพียง แต่มีการเลือกช่องทาง ข้อมูลที่ถูกต้อง และการพัฒนาหลักสูตรของสถานศึกษาก็มีการเปลี่ยนแปลง การที่บุคคลจะเลือกข้อมูล วิชาเรียนต่าง ๆ ให้สอดคล้องกับความสามารถ ความถนัดและความสนใจของตนเองนั้นเป็นเรื่องที่ยาก ด้วยในบางครั้งบุคคลไม่สามารถรู้จักและเข้าใจตนเองอย่างแท้จริง ทำให้เกิดความสับสนว่าวุ่นในขณะที่เรียน จึงจำเป็นอย่างยิ่งที่ครูผู้สอนจะต้องมีความรู้เรื่องบริการแนะแนว เพื่อช่วยให้นักเรียนสามารถเลือกตัดสินใจได้อย่างถูกต้องเหมาะสม

4. การเปลี่ยนแปลงทางด้านศีลธรรมและวัฒนธรรม จะเห็นได้ว่าในปัจจุบันการสื่อสารเป็นยุคไร้พรมแดน การไหลบ่าของวัฒนธรรมเป็นไปอย่างรวดเร็ว ทำให้เด็กไม่สามารถแยกแยะว่า สิ่งใดเป็นสิ่งที่ถูกต้อง เหมาะสม ดีงาม ที่ควรยึดถือปฏิบัติตาม อีกทั้งตัวแบบในสังคมที่มีการแก่งแย่งแข่งขันกันอย่างมาก การแสดงออกถึงศีลธรรมอันดีงามน้อยลง สิ่งต่าง ๆ เหล่านี้ทำให้เด็กไม่สามารถเข้าใจในสิ่งดีงามว่า ควรปฏิบัติตนเช่นไร ดังนั้น การแนะแนว จึงเป็นสิ่งจำเป็น เพราะจะช่วยให้เด็กเกิดความเข้าใจและเลือกปฏิบัติได้อย่างถูกต้อง

5. การเปลี่ยนแปลงของเทคโนโลยี เทคโนโลยีเป็นสิ่งที่มนุษย์สร้างขึ้นมาเพื่อช่วยแก้ปัญหาต่าง ๆ หรืออำนวยความสะดวกในการดำเนินชีวิต ซึ่งมีการเปลี่ยนแปลงอย่างรวดเร็ว ซึ่งการเปลี่ยนแปลงของเทคโนโลยี ส่งผลกระทบต่อทั้งทางบวกและทางลบ ซึ่งการส่งผลทางบวกเป็นสิ่งที่ไม่ต้องเป็นห่วง เพราะสร้างประโยชน์ให้กับมนุษย์ แต่ที่ส่งผลกระทบในทางลบเป็นสิ่งที่ต้องเฝ้าระวัง และป้องกัน โดยเฉพาะเด็กและเยาวชน ซึ่งอาจจะขาดประสบการณ์ในชีวิต ขาดการคิดอย่างมีวิจารณญาณ การคิดการตัดสินใจที่เหมาะสม ผลกระทบในทางลบของเทคโนโลยีนี้อาจทำให้เกิดปัญหาสังคมในเด็กและเยาวชนได้ เช่น ขาดการเคารพในสิทธิของบุคคลอื่น การแสดงออกที่เหมาะสม การตกเป็นเหยื่อของอาชญากรรม การมีพฤติกรรมก้าวร้าว เป็นต้น

#### **ความมุ่งหมายของการแนะแนว**

ความมุ่งหมายของการแนะแนว แบ่งออกเป็น 2 ประเภท คือ

1. ความมุ่งหมายทั่วไป หมายถึง ความมุ่งหมายของการแนะแนวโดยรวม ไม่ว่าจะจัดที่ใดก็ย่อมมีความหมายทั่วไปเหมือนกัน ซึ่งเป็นหน้าที่ของการแนะแนวมีอยู่ 3 ประการ คือ

- 1.1 เพื่อป้องกันปัญหา หรือความยุ่งยากในการดำเนินชีวิตของผู้เรียน
- 1.2 เพื่อแก้ปัญหาต่าง ๆ ที่เกิดขึ้นกับผู้เรียนให้ดำรงอยู่ในสังคมได้อย่างปกติสุข
- 1.3 เพื่อส่งเสริมพัฒนาให้ผู้เรียนทุกคนเกิดความเจริญงอกงาม มีพัฒนาการที่สมบูรณ์

ทุก ๆ ด้าน

2. ความมุ่งหมายเฉพาะ หมายถึง ความมุ่งหมายของการแนะแนว ที่แต่ละสถานศึกษาเป็นผู้กำหนดขึ้นมา ซึ่งสถานศึกษาแต่ละแห่งนั้นมีจุดมุ่งหมายที่คล้ายคลึงกัน เนื่องด้วยต้องจัดการศึกษาให้เป็นไปตามหลักสูตรกำหนด ได้แก่

2.1 เพื่อช่วยให้ผู้เรียนแต่ละคนได้รู้จักตนเองอย่างถ่องแท้ เข้าใจถึงความต้องการความสามารถ ความถนัดของตน ซึ่งจะเป็นประโยชน์ต่อการตัดสินใจเลือกแนวทางการศึกษา อาชีพ และการปรับตัวในสังคม

2.2 เพื่อให้ผู้เรียนรู้จักปรับตัว (Self-adjustment) ให้เหมาะสมกับตนเองและสภาพแวดล้อม

2.3 เพื่อให้ผู้เรียนได้รู้จักนำตนเอง (Self-direction) ช่วยให้ผู้เรียนมีความเชื่อมั่นในตนเอง แก้ปัญหาต่าง ๆ ได้อย่างถูกต้องและเหมาะสม

2.4 เพื่อให้ผู้เรียนรู้จักแสวงหาความรู้จากข้อมูล ข่าวสาร แหล่งการเรียนรู้ทั้งด้านการศึกษา อาชีพ ส่วนตัวและสังคม เพื่อนำไปใช้ในการวางแผนเลือกแนวทางการศึกษา อาชีพ ได้เหมาะสม สอดคล้องกับศักยภาพของตนเอง

2.5 เพื่อส่งเสริมให้เกิดสัมพันธ์ภาพที่ดีระหว่างครูกับผู้เรียน และช่วยให้เกิดความเข้าใจอันดีต่อกันระหว่างโรงเรียน บ้าน และชุมชน อันจะเป็นประโยชน์ต่อการส่งเสริมพัฒนาการของผู้เรียน

2.6 เพื่อให้ผู้เรียนมีจิตสำนึกที่ดีงามในการดำเนินชีวิต ยึดหลักประชาธิปไตย รักษาสิทธิของตน และเคารพสิทธิของบุคคลอื่น ๆ เสริมสร้างวินัย คุณธรรมและจริยธรรมแก่ผู้เรียน

## ปรัชญาของการแนะแนว

ปรัชญาการแนะแนว เน้นความเชื่ออย่างมีเหตุผล สำหรับใช้เป็นแนวทางการปฏิบัติให้ความช่วยเหลือบุคคล ได้แก่

1. คนเป็นทรัพยากรที่มีคุณค่าสูงกว่าสิ่งใด ๆ จึงควรพัฒนาคนให้เจริญเต็มทีในทุกด้าน

2. คนทุกคนมีความสำคัญ และเป็นหน่วยหนึ่งของสังคมที่ติดเทียมกัน การให้บริการแนะแนวจึงให้ออกาสอย่างเสมอภาค ไม่เลือกชั้น วรรณะ

3. คนมีความแตกต่างกันทุกด้าน ทั้งทางด้านร่างกาย เช่น อ้วน ผอม แข็งแรง อ่อนแอ สบายทางอารมณ์ เช่น ใจดี เยือกเย็น สุขุม อารมณ์ร้อน โกรธง่าย ทางสังคม เช่น ชอบอยู่กับกลุ่มคนมาก ๆ ชอบอยู่คนเดียว ติดต่อประสานงานได้ดี และทางสติปัญญา เช่น ฉลาด เฉียบคม คิดเร็ว จำแม่น มีเหตุผล คิดช้า ขาดเหตุผล

4. คนทุกคนย่อมมีศักยภาพ มีความสามารถพิเศษเฉพาะตน รู้จักดูแล และปรับตัวเองให้มีชีวิตรอด ถ้าได้รับการแนะแนวทางที่ถูกต้อง และมีโอกาสเหมาะสมก็จะสามารถช่วยตนเองให้พัฒนาเจริญงอกงามได้ เช่น คนไทยบางคนที่พูดติดอ่าง เมื่ออยู่กับทหารอเมริกันระยะหนึ่งก็สามารถสื่อสารภาษาอังกฤษได้คล่องแคล่ว นักร้องลูกทุ่งยอดนิยมหลายคนที่มีการศึกษาชั้นน้อย เมื่อได้รับการฝึกวิธีร้องเพลงก็สามารถร้องเพลงได้ชัดเจน ไพเราะ

5. คนทุกคนย่อมมีศักดิ์ศรี มีความดีงาม รักตัวเอง ยอมรับตนเอง และต้องการให้ผู้อื่นยอมรับหรือให้เกียรติ ถ้าได้รับการยอมรับ ก็จะเป็นคนเชื่อมั่นในตนเอง และปรับตัวได้

6. คนย่อมมีการเปลี่ยนแปลง ในช่วงชีวิตคนคนหนึ่ง จะเห็นได้ชัดว่า มีการเปลี่ยนแปลง ตั้งแต่เกิดจนถึงตาย โดยเริ่มเปลี่ยนวัย จากวัยทารก เป็นวัยเด็กตอนต้น วัยเด็กตอนกลาง วัยเด็กตอนปลาย วัยรุ่น วัยกลางคน หรือวัยทำงาน วัยผู้ใหญ่ สุดท้าย คือ วัยชรา ซึ่งแต่ละวัยย่อมมีการเปลี่ยนแปลงทางกาย ทางอารมณ์ ทางสังคม และสติปัญญา

7. แต่ละบุคคลย่อมมีปัญหา และต้องการจะแก้ปัญหา เศรษฐี ยาก คนฉลาด คนเก่ง คนแข็งแรง ฯลฯ ต่างก็มีปัญหา และมีวิธีแก้ปัญหาของตน ซึ่งบางคนจำเป็นต้องได้รับความช่วยเหลือจากผู้อื่น เมื่ออยู่ในสถานการณ์วิกฤต (Critical period) แต่บางคนก็ต้องการความช่วยเหลืออยู่เสมอ

8. พฤติกรรมทุกอย่าง ย่อมมีสาเหตุ พฤติกรรมเดียวอาจเกิดจากสาเหตุเดียว หรือหลายสาเหตุ เช่น พฤติกรรมเรียนดี อาจมาจากตั้งใจเรียนเพียงอย่างเดียว หรืออาจมาจากการตั้งใจเรียนสม่ำเสมอ การทบทวนบทเรียน การตั้งคำถามตนเอง การค้นคว้าเพิ่มเติม การทำแบบฝึกหัด มีความถนัดพิเศษ ฯลฯ หลาย ๆ สาเหตุ เป็นต้น

9. บุคคลย่อมต้องการพัฒนาตนเอง บุคคลจะมีความสุข และมีความภูมิใจ เมื่อได้ใช้ความสามารถของตนอย่างเต็มที่ จนสามารถแก้ปัญหาต่าง ๆ ได้สำเร็จ

## หลักการดำเนินงานแนะแนว

การดำเนินงานแนะแนว ควรคำนึงถึงหลักการที่สำคัญ ดังต่อไปนี้

1. การให้บริการแนะแนวเป็นไปเพื่อนักเรียนทุกคน
2. การแนะแนวจัดขึ้นเพื่อให้บุคคลได้พัฒนาตนเองในทุกด้าน
3. การจัดให้ครอบคลุมกับเป้าหมายของการแนะแนว
4. การจัดให้สอดคล้องกับพัฒนาการของนักเรียน หรือจัดโดยคำนึงถึงความแตกต่างระหว่างบุคคลเป็นสำคัญ
5. การจัดบริการแนะแนวจะต้องมีการทำอย่างเป็นกระบวนการต่อเนื่อง มีการกำหนดเป้าหมาย การวางแผนและขั้นตอนต่าง ๆ อย่างมีระบบ
6. การแนะแนวเกิดจากการประสานความร่วมมือของบุคลากรทุกฝ่าย การแนะแนวมิใช่เรื่องของบุคคลใดบุคคลหนึ่งโดยเฉพาะ
7. การจัดให้สอดคล้องกับปรัชญาการศึกษาและวัตถุประสงค์ของหลักสูตร กล่าวคือ การแนะแนว ถือว่าเป็นส่วนหนึ่งของกระบวนการทางการศึกษาที่มีระบบ เป็นเหตุเป็นผลต่อเนื่องกัน จึงแยกไม่ออกจากการศึกษา
8. ผู้ทำหน้าที่แนะแนวจะต้องมีคุณสมบัติ และผ่านการฝึกอบรมมาโดยเฉพาะ การแนะแนวที่มีประสิทธิภาพ ผู้ทำหน้าที่แนะแนวจะต้องได้รับการศึกษา อบรม และฝึกฝนมาทางด้านแนะแนวโดยเฉพาะ
9. การแนะแนว ยึดหลักของความจริงที่ว่า มนุษย์มีคุณค่าและความสามารถทุกคน ดังนั้นทุกคนจึงต้องพยายามที่ดำเนินชีวิตและรับผิดชอบตนเอง
10. การแนะแนวนั้นควรจะมีมุ่งให้เกิดบูรณาการในชีวิต จึงควรยึดหลักการให้การแนะแนวชีวิต (Life guidance)

11. การแนะนำควรจะช่วยให้อุบลสามารถสร้างความมุ่งมั่นในชีวิตที่เหมาะสมและสามารถดำเนินชีวิตตามความมุ่งมั่นที่ตั้งไว้

จากปรัชญาและหลักการให้บริการแนะนำ สามารถกำหนดแนวคิดสำคัญในการให้บริการ ซึ่งสรุปได้ดังแสดงในตารางที่ 1.1

ตารางที่ 1.1 แสดงปรัชญาการแนะนำ หลักการให้บริการและแนวคิดสำคัญในการให้บริการ

ปรัชญาของการแนะนำ	หลักการให้บริการ	แนวคิดสำคัญในการให้บริการ
1. ทุกคนมีคุณค่าและมีศักดิ์ศรีแห่งความเป็นมนุษย์	ให้บริการทุกคนด้วยความเคารพในเกียรติแห่งความเป็นมนุษย์เท่าเทียมกันโดยคำนึงถึงประโยชน์ของผู้รับบริการเป็นสำคัญ	“บริการด้วยหัวใจแห่งความเป็นมนุษย์”
2. ทุกคนมีสิทธิเสรีภาพเสมอกัน	ให้บริการตามความต้องการอย่างอิสระ	“คิด-พูด-ทำ แทนกันไม่ได้”
3. แต่ละคนมีศักยภาพในการเรียนรู้และพัฒนาตนได้	ให้บริการ โดยเปิดโอกาสหรือเปิดพื้นที่ให้อุบลใช้ปัญญาเรียนรู้จัดการทุกซ์ด้วยตนเอง และได้พัฒนาตนเต็มที่ตามศักยภาพของตน	“มนุษย์เป็นเวโนยสัตว์”
4. บุคคลมีความต้องการพื้นฐานโดยรวมเหมือนกัน แต่มีความแตกต่างกันในรายละเอียด	ให้บริการเพื่อตอบสนองความต้องการของผู้รับบริการที่แตกต่างกัน	“ปลุกเรื้อนตามใจผู้อยู่”
5. พฤติกรรมมีสาเหตุเมื่อกำหนดเหตุใหม่ได้ก็ส่งผลต่อการเปลี่ยนแปลงใหม่ได้	ให้บริการ โดยอำนวยความสะดวกปัจจัยที่เหมาะสมในการพัฒนาตนด้านต่าง ๆ	“ไม่เชื่อว่าสันดานชุดไม่ได้”
6. มนุษย์แต่ละคนประสบปัญหาได้เสมอกัน แต่การที่มนุษย์เป็นสัตว์สังคมย่อมต้องการพึ่งพาอาศัยกัน	ให้บริการด้วยหัวใจแห่งความเป็นมนุษย์ บนพื้นฐานของความเมตตา ความเข้าใจและส่งเสริมให้ผู้ที่เกี่ยวข้องมีส่วนร่วมช่วยเหลือ	“เมตตาค้ำจุนโลก” “เข้าใจ เข้าถึง พัฒนา”

ที่มา : (เรียม ศรีทอง, 2559, หน้า 4)

## ขอบข่ายของการแนะแนว

ขอบข่ายของการแนะแนวแบ่งออกได้ 3 ประเภท คือ

**1. การแนะแนวการศึกษา (Educational guidance)** หมายถึง กระบวนการให้ความช่วยเหลือผู้เรียนในเรื่องที่เกี่ยวกับการศึกษา ได้แก่ แนวทางในการศึกษาต่อ แนวทางในการแก้ไขปัญหาเกี่ยวกับการเรียน การเลือกโปรแกรมการเรียน การลงทะเบียนหลักสูตรการเรียนการสอน การวัดประเมินผลของโรงเรียน การแบ่งเวลาเรียน การสอบ เป็นต้น โดยมีจุดมุ่งหมาย ดังนี้

1.1 ช่วยให้นักเรียนได้เข้าใจเกี่ยวกับหลักสูตรการเรียนการสอน การวัดผล การประเมินผล เพื่อที่นักเรียนจะได้ปฏิบัติได้ถูกต้อง

1.2 ช่วยให้นักเรียนสามารถเลือกแผนการเรียนได้ถูกต้อง ตรงตามความสนใจ ความถนัด และความสามารถของตน

1.3 ช่วยให้นักเรียนได้รับข้อเสนอแนะทางการศึกษาต่อในด้านต่าง ๆ เช่น คุณสมบัติของผู้ที่จะเข้าศึกษา จำนวนที่รับ ค่าใช้จ่ายในการศึกษาเล่าเรียน ระยะเวลาที่ใช้ในการเรียน เป็นต้น

1.4 ช่วยให้นักเรียนสามารถตัดสินใจ เข้าร่วมกิจกรรมเสริมหลักสูตรที่ทางโรงเรียนจัดขึ้นได้อย่างเหมาะสม

**2. การแนะแนวอาชีพ (Vocational guidance)** หมายถึง กระบวนการให้ความช่วยเหลือผู้เรียนให้รู้จักโลกกว้างทางอาชีพ รู้จักเลือกอาชีพอย่างชาญฉลาด การสร้างค่านิยมและเจตคติที่ดีในการประกอบอาชีพ การเตรียมความพร้อมทางวุฒิภาวะด้านอาชีพ การช่วยให้เกิดความก้าวหน้ามั่นคงในหน้าที่การงาน โดยมีจุดมุ่งหมาย ดังนี้

2.1 ช่วยให้ผู้คลุ้จักและเข้าใจตนเอง รวมทั้งยอมรับสภาพความเป็นจริงเกี่ยวกับความรู้ ความสามารถ ความสนใจ ทักษะ และความสามารถของตนเอง

2.2 ช่วยให้ผู้คลุ้จักวางเป้าหมายในการประกอบอาชีพ และพยายามที่จะดำเนินไปสู่เป้าหมายที่ตนเองตั้งไว้

2.3 ให้ข่าวสารต่าง ๆ เกี่ยวกับโลกของอาชีพ เพื่อให้เด็กได้มีโอกาสเลือกอาชีพได้ถูกต้องตรงตามความถนัด และความสามารถของตนเอง

2.4 ช่วยให้ผู้คลุ้ประสบความสำเร็จในการประกอบอาชีพ เช่น การรู้จักแสวงหางาน วิธีการสมัครงาน วิธีการปรับตัวให้เข้ากับงาน และวิธีการปฏิบัติตนให้มีความเจริญก้าวหน้าในหน้าที่การงาน

**3. การแนะแนวส่วนตัวและสังคม (Personal and Social guidance)** หมายถึง กระบวนการให้ความช่วยเหลือให้ผู้เรียนมีคุณภาพชีวิตที่ดี มีทักษะที่ดีในการดำเนินชีวิต มีความรอบรู้สิ่งต่าง ๆ ที่เกิดขึ้นในสังคม สามารถปรับตัวให้เข้ากับสังคมได้ เป็นพลเมืองที่ดีของสังคมและประเทศชาติ เช่น ความรู้เกี่ยวกับสุขภาพกายและสุขภาพจิต มารยาททางสังคม การคบเพื่อนต่างเพศและการเข้ากลุ่มเพื่อน การใช้เวลาว่าง การควบคุมอารมณ์ การสร้างมนุษยสัมพันธ์ เป็นต้น โดยมีจุดมุ่งหมาย ดังนี้

3.1 เพื่อช่วยให้บุคคลมีบุคลิกภาพที่เหมาะสม



3.2 เพื่อช่วยให้บุคคลรู้จักข้อดีและข้อบกพร่องของตนเอง และแนวทางการปรับปรุงพัฒนาตนเอง

3.3 เพื่อช่วยให้บุคคลมีความเข้าใจผู้อื่นและปรับตัวเข้ากับสังคมได้ดี มีเจตคติ ค่านิยม และจริยธรรมที่ถูกต้อง

3.4 เพื่อช่วยให้บุคคลได้มีแนวทางการดำเนินชีวิตที่มีคุณค่า เกิดประโยชน์ต่อตนเอง และประโยชน์ต่อส่วนรวม

## วิธีการแนะแนว

นักวิชาการแบ่งรูปแบบวิธีการจัดการแนะแนวได้ 2 ลักษณะ ดังนี้

**1. การแนะแนวรายบุคคล (Individual guidance)** เป็นการจัดการแนะแนวให้กับผู้เรียนเป็นรายบุคคล เพื่อให้ผู้เรียนรู้จักและเข้าใจตนเอง ตัดสินใจด้วยตนเอง ยอมรับความจริง สามารถแก้ปัญหาและปรับปรุงตนให้เข้ากับสภาพแวดล้อมได้อย่างดี โดยวิธีการต่าง ๆ ในการรวบรวมข้อมูลเกี่ยวกับตัวเด็กให้ถูกต้องมากที่สุด และนำข้อมูลเหล่านั้นมาศึกษาอย่างละเอียด เช่น การศึกษาจากระเบียนสะสม ระเบียบพฤติกรรมการณ์ สังคมมิติ การสังเกต การสัมภาษณ์ เป็นต้น การแนะแนวเป็นรายบุคคลมี 3

1.1 วิธีการแนะแนวโดยตรง (Directive Guidance) เป็นวิธีการแนะแนวที่ใช้สำหรับช่วยเหลือเด็กที่ไม่สามารถแก้ปัญหาต่าง ๆ ได้ด้วยตนเอง ซึ่งอาจเกิดจากปัญหาทางสติปัญญา ปัญหาทางอารมณ์ หรือขาดความเชื่อมั่นในตนเอง ผู้แนะแนวจะต้องเป็นผู้เชี่ยวชาญ และต้องศึกษาข้อมูลต่าง ๆ ของผู้รับบริการอย่างรอบคอบ และเป็นบุคคลสำคัญในการแก้ปัญหาให้กับเด็กโดยตรง

1.2 วิธีการแนะแนวทางอ้อม (Non-Directive Guidance) เป็นการช่วยเหลือผู้รับบริการทางอ้อม โดยให้ระบายความรู้สึกและความสับสนทางจิตใจออกมาแล้วจัดการแนะแนวด้วยวิธีการต่าง ๆ เพื่อช่วยให้ผู้รับบริการเกิดความเข้าใจในสภาพที่แท้จริงของตนเอง มองเห็นปัญหาด้วยตนเอง

1.3 วิธีการแนะแนวแบบสายกลาง (Eclectic Guidance) เป็นการแนะแนว โดยผู้ทำการแนะแนวจะเป็นผู้สังเกตปัญหาแล้วพิจารณาว่า ควรใช้การแนะแนวโดยตรงหรือทางอ้อม

**2. การแนะแนวกลุ่ม (Group guidance)** เป็นการจัดการแนะแนวให้กับบุคคลตั้งแต่ 2 คนขึ้นไป เป็นกลุ่มที่มีปัญหาความต้องการคล้ายคลึงกัน ทำให้บุคคลได้มีโอกาสแลกเปลี่ยนประสบการณ์และแนวคิด ซึ่งจะช่วยให้ผู้เข้ารับการแนะแนวกลุ่มนั้นมีประสบการณ์และสามารถร่วมกันแก้ปัญหาที่เกิดขึ้นได้ ปัญหาเกี่ยวกับการเรียน การเลือกอาชีพ การปรับปรุงบุคลิกภาพ เป็นต้น กิจกรรมแนะแนวที่สามารถทำได้ เช่น การปฐมนิเทศ การจัดกิจกรรมโฮมรูม การปัจฉิมนิเทศ การให้คำปรึกษาแบบกลุ่ม เป็นต้น การศึกษาพฤติกรรมของบุคคลมีจุดมุ่งหมายเพื่อตอบคำถามหรือข้อสงสัยเกี่ยวกับสาเหตุของพฤติกรรม โดยอาศัยปัจจัยต่าง ๆ เพื่อศึกษาสภาพตัวแปรทั้งภายในและภายนอกของบุคคล และมุ่งหาคำตอบเพื่อการปรับปรุงและพัฒนาพฤติกรรมต่อไป วิธีการศึกษาพฤติกรรมโดยทั่วไป

## ประโยชน์ของการแนะแนว

การจัดบริการแนะแนวในโรงเรียนที่มีประสิทธิภาพ จะเกิดประโยชน์ดังต่อไปนี้

1. ช่วยให้นักเรียนได้รู้จักและเข้าใจตนเองอย่างแท้จริง ทำให้สามารถตัดสินใจได้อย่างรอบคอบ สามารถแก้ปัญหาต่าง ๆ ที่เกิดขึ้นได้อย่างมีประสิทธิภาพ สามารถปรับตัวอยู่กับสังคมได้เป็นอย่างดีราบรื่น สามารถวางแผนการในเรื่องต่าง ๆ ได้ รวมทั้งอนาคตของตนเอง สามารถนำตนเองได้ และนักเรียนได้รับการส่งเสริมพัฒนาให้เกิดความก้าวหน้าทุก ๆ ด้าน
2. ช่วยให้ครูได้รู้จักนักเรียนของตนแต่ละคนอย่างลึกซึ้ง เข้าใจถึงความแตกต่างของผู้เรียน สามารถช่วยเหลือผู้เรียนได้ตรงความต้องการที่แท้จริงของผู้เรียนนั้น ๆ ซึ่งเป็นการป้องกันปัญหาอันจะเกิดขึ้นในนักเรียนได้เป็นอย่างดี
3. ช่วยให้ผู้ปกครองมีความเข้าใจบุตรหลานของตนดียิ่งขึ้น และมีสัมพันธภาพที่ดีกับโรงเรียน จนนำมาสู่ความร่วมมือในการส่งเสริมพัฒนาการของนักเรียนได้เต็มศักยภาพ
4. ช่วยพัฒนาประเทศชาติ ด้วยนักเรียนเหล่านั้นได้รับการพัฒนาให้เป็นสมาชิกของสังคมที่มีคุณภาพ

สรุปได้ว่าประโยชน์ของการแนะแนวที่มีประสิทธิภาพนั้นส่งผลดีต่อตัวเด็ก คุณครู โรงเรียน ผู้ปกครอง และการพัฒนาประเทศชาติ

## ปัญหาของนักเรียนที่ควรได้รับการแนะแนว

ปัญหาต่าง ๆ ในโรงเรียน หรือในสถานศึกษามีมากมายหลายอย่างทั้งทางตรงและทางอ้อมแตกต่างกันออกไป ปัญหาของนักเรียนแต่ละคนจะไม่เหมือนกัน ตามประสบการณ์ของผู้เขียนที่ทำหน้าที่เป็นผู้แนะแนว พบว่า ปัญหาทั่ว ๆ ไปที่ทำให้นักเรียนต้องใช้บริการแนะแนวมีดังนี้

**1. ปัญหาทางด้านการเรียน** โดยปกติเด็กนักเรียนมักจะมีปัญหาที่จำเป็นต้องนำมาปรึกษาบริการแนะแนว มีดังนี้

1.1 ปัญหาเกี่ยวกับการไม่เข้าใจบทเรียน เรียนไม่ทันเพื่อน เรียนไม่รู้เรื่อง ทำให้หมดกำลังใจ เกิดความเบื่อหน่ายท้อแท้ในการเรียน ไม่อยากมาโรงเรียน

1.2 ปัญหาเกี่ยวกับการขัดแย้งกับครูผู้สอน เช่น ครูจู้จี้ บ่นมากเกินไป หรือครูมักจะคอยเล่นงานอยู่เสมอ นักเรียนคนหนึ่งบ่นว่า พอครูเข้าห้องเรียนก็เริ่มจ้องมาที่ตัวผม หาเรื่องจับผิดผมอยู่ตลอดเวลา ทำให้ไม่มีจิตใจจะเรียนหนังสือ วันหนึ่งผมทนไม่ไหวต้องบอกว่า “ครูจะมองดินฟ้าอากาศไปบ้างไม่ได้หรือ ทำไมต้องคอยจ้องแต่จะหาเรื่องกับผม” เป็นเหตุให้ครูโกรธเป็นการใหญ่ การไม่เข้าฟังบริการแนะแนว จึงทำให้เกิดปัญหาลุกลามใหญ่โตขึ้น ข้อขัดแย้งต่าง ๆ ภายในชั้นเรียน ถ้าได้รับการแก้ไขอย่างถูกวิธี ปัญหาต่าง ๆ ก็จะจบสิ้นลง

1.3 ปัญหาเกี่ยวกับการอยู่ร่วมกับเพื่อนฝูง เด็กบางคนเข้าฟังบริการแนะแนว มีสาเหตุมาจากการเข้ากับเพื่อนไม่ได้ มีปัญหาการขัดแย้ง ถูกว่ากล่าวเสียดสี ถูกเพื่อนรุมเล่นงาน หรือเพื่อน

ชอบนำปมด้อยของตนออกมาล้อเลียน ก่อให้เกิดปัญหาทุกข์ใจ เรียนไม่รู้เรื่อง การเข้าพึ่งบริการแนะแนวจะช่วยให้เด็กมองเห็นแนวทางในการแก้ปัญหา และขจัดข้อขัดแย้งของตนเองกับเพื่อนฝูงได้

1.4 ปัญหาเกี่ยวกับสภาพแวดล้อมในการเรียน สิ่งแวดล้อมในการเรียนที่ไม่ดี เช่น เสียงดังรบกวน มีกลิ่นเหม็น ทำให้ขาดสมาธิในการเรียน

1.5 ปัญหาจากการเลือกวิชาเรียน ไม่สามารถเลือกวิชาเรียนที่คิดว่าตนเองชอบได้ เกิดความไม่แน่ใจว่า จะเลือกวิชาอะไรดี จึงจะเหมาะสมกับระดับสติปัญญาและความสามารถของตนเอง

1.6 ปัญหาเกี่ยวกับความท้อแท้ในการเรียน ขาดความสนใจและความตั้งใจในการเรียน เบื่อหน่าย อยากจะหนีโรงเรียน สิ่งเหล่านี้เป็นปัญหาที่มีมักจะพบอยู่เสมอ ผู้แนะแนวจึงมีหน้าที่ช่วยขจัดปัญหา ช่วยให้เด็กรู้จักคิดถึงความถูกต้องเหมาะสม เกิดความเข้าใจด้วยตนเองว่าสิ่งใดถูกสิ่งใดผิด และการกระทำอย่างไรจะนำไปสู่ความก้าวหน้าหรือความมั่นคงของอนาคต เด็กจะเข้าใจและมองเห็นด้วยตัวเอง

1.7 ปัญหาไม่มีเวลาเพียงพอสำหรับการเรียน เกิดจากปัญหาเศรษฐกิจรัดตัว เด็กต้องช่วยพ่อแม่ทำงานบ้าน หรือรับจ้างทำงานหลังเลิกเรียนแล้ว จึงทำให้เด็กไม่มีเวลาเพียงพอที่จะทำการบ้าน ต้องถูกทำโทษ ทำให้เด็กเกิดความกังวลใจ สิ่งเหล่านี้ครูจำเป็นต้องพิจารณาใคร่ครวญให้ดี ก่อนที่จะทำโทษเด็ก ต้องพิจารณาให้ละเอียดถี่ถ้วนก่อนทำโทษ แต่ก็ไม่ใช่เชื่อเด็กพูดหรือบอกในทันทีทันใด เพราะเด็กไม่ทำการบ้านนั้น ส่วนมากมักจะเกียจคร้าน หรือเด็กบางคนอาจจะลืมก็เป็นไปได้ แต่ถ้าปัญหาเกิดจากไม่มีเวลาจะทำการบ้าน เพราะหลังจากรับจ้างทำงานเสร็จก็ตึกมากแล้ว เด็กจำเป็นต้องพักผ่อนให้เพียงพอ ครูต้องติดตามดูแลพฤติกรรมของเด็ก โดยติดต่อทางบ้านเพื่อให้ทราบแน่ชัดแล้วพยายามหาทางช่วยเหลือ ให้รู้จักใช้เวลาว่างระหว่างหยุดพักกลางวัน ทำการบ้าน หรือหาวิธีการที่เหมาะสม ช่วยเหลือเด็กต่อไป

1.8 ปัญหาเกิดจากครูชอบสอนพิเศษ เด็กบางคนมีปัญหาไปปรึกษาบริการแนะแนว เนื่องจากครูผู้สอนเรียกไปเตือนเสมอว่า เรียนอ่อน จำเป็นจะต้องเรียนพิเศษ มิฉะนั้นจะสอบตก เด็กจึงจำเป็นต้องเรียนพิเศษกับครูผู้สอนในเวลาเลิกเรียน วันละ 1 ชั่วโมง โดยคิดค่าสอนชั่วโมงละ 200 บาท เมื่อเรียนแล้ว ครูจะช่วยตัวข้อสอบให้บ้าง ทำให้ได้เกรด 3 ครั้นต่อมา ครูคงอยากจะกลับบ้านเร็วขึ้น จึงขอสอนหลังจากอาหารกลางวันแล้ว ซึ่งใช้เวลาเพียงครึ่งชั่วโมงหรือไม่ถึง แต่คิดค่าสอนเท่าเดิม เด็กมีความรู้สึกที่ครูเอาเปรียบ จึงเลิกเรียน พอสิ้นเทอมก็ได้เกรด 0 จำเป็นต้องซ่อมวิชาที่ครูสอน ปัญหาเรื่องครูชอบหาเงินพิเศษจากเด็กนั้นออกมาในลักษณะที่แตกต่างกัน ซึ่งมักจะได้ยินได้ฟังจากการบอกเล่าเสมอ ครูที่ชอบสอนพิเศษ มักจะไม่ใช่ครูที่สอนเด็กในโรงเรียนวัด แต่มักเป็นครูที่คิดว่า เด็กที่มาเรียนในโรงเรียนที่ตนเองสอน อย่างน้อยก็ควรจะมีเงินจ้างครูสอนได้บ้าง ความคิดของครูบางครั้งอาจจะผิด เพราะเด็กคนที่กล่าวถึงข้างต้นนั้นก็มีปัญหาที่จะหาเงินมาให้ค่าจ้างครูสอนเช่นกัน ปัญหาเหล่านี้ ผู้แนะแนวจะช่วยให้เด็กเข้าใจถึงสภาพของตนเอง และพยายามศึกษาเล่าเรียน เอาใจใส่ตั้งใจในการเรียน การเข้าใจในบทเรียนจะทำให้สามารถทำข้อสอบได้ ไม่ต้องเดือดร้อนพ่อแม่หาเงินไปจ่ายค่าครูสอนพิเศษอีก

**2. ปัญหาทางด้านครอบครัว** ครอบครัวเป็นสถานที่สำคัญแห่งแรกในชีวิตของเด็ก ถ้าเด็กอยู่ในครอบครัวที่มีความสุข เด็กก็จะหมดปัญหา ปราศจากความเดือดร้อน ถ้าครอบครัวมีปัญหา เด็กก็จะเกิดปัญหาขึ้นทันที ปัญหาทั่ว ๆ ไปที่เด็กต้องหันเข้าปรึกษาบริการแนะแนว มีดังนี้

2.1 ปัญหาเกี่ยวกับเศรษฐกิจของครอบครัว เด็กที่มาจากครอบครัวที่ยากจน ต้องหาเช่ากินค่า พ่อแม่ไม่มีเงินจะส่งเสียให้เล่าเรียน เพราะแม่แต่หาเงินมาเพื่อใช้จ่ายในวันหนึ่ง ๆ ก็เกือบจะไม่พอใช้จ่ายอยู่แล้ว เด็กประเภทนี้จะมีปัญหาในการจ่ายเงินค่าเล่าเรียน และจ่ายเงินค่าหนังสือเรียน รวมทั้งอุปกรณ์ในการเรียน ปัญหาทางด้านฐานะของครอบครัว จึงนับว่าเป็นปัญหาใหญ่ที่สุดของการแนะแนว เพราะส่วนมากปัญหาดังกล่าวมักจะเป็นปัญหาที่มีมากเป็นอันดับหนึ่ง ปัญหาทางด้านเศรษฐกิจสมควรที่จะได้รับการช่วยเหลือเกือบครบถ้วน ถ้าผู้แนะแนวพยายามหาทุนการศึกษาให้เด็กยากจน โดยขอความร่วมมือจากผู้มีฐานะทางการเงินดี และยินดีจ่ายเงินเพื่อเป็นการกุศล ปัญหาเหล่านี้ก็จะสามารถจัดออกไปได้พอสมควร โดยปกติแล้วมักจะได้ยินผู้แนะแนวบ่นเสมอ ๆ ว่าเป็นปัญหาที่ยาก และไม่สามารถช่วยเหลือได้ บางแห่งถึงกับบอกเป็นทางการว่า “ไม่รับปรึกษาเกี่ยวกับปัญหาการเงิน”

2.2 ปัญหาการหย่าร้างของบิดามารดา ปัจจุบันการอยู่ร่วมกันภายในครอบครัวจะเกิดการขัดแย้งระหว่างสามีภรรยา มากกว่าในสมัยก่อน ทั้งนี้เพราะสมัยก่อน หญิงต้องพึ่งชายและอยู่ในโอวาทของชาย ถือว่าเป็นผู้นำของครอบครัว ปัญหายุ่งยากจึงไม่เกิดขึ้น เพราะมีฝ่ายยอมแพ้ แต่ในสมัยปัจจุบัน หญิงออกไปทำงานนอกบ้าน สามารถหาเงินใช้เองได้ จึงทำให้เกิดมีข้อต่อรอง ไม่ยอมแพ้ซึ่งกันและกัน เมื่อเกิดปัญหาขึ้นมา ต่างคนต่างรุนแรง ใช้อารมณ์ แทนที่จะค่อย ๆ หันหน้าเข้าปรึกษาหารือกันก็กลายเป็นการทะเลาะวิวาทกัน อันนำไปสู่การหย่าร้าง ซึ่งการหย่าร้างนั้น นอกจากจะสร้างความขมขื่นทุกข์ทรมานใจให้กับตนเองแล้วยังส่งผลกระทบต่อตรงไปถึงบุตร บุตรจะรู้สึกว่าเป็นตนเองขาดที่พึ่ง ขาดความรัก ความอบอุ่น เป็นสาเหตุหนึ่งที่ทำให้เด็กประพฤติตนไปในทางที่ผิด กลายเป็นปัญหาของสังคมไป บริการแนะแนวมีหน้าที่ชี้ให้เห็นถึงความรับผิดชอบต่อตนเอง ทำให้เด็กเกิดความเข้าใจอันดีงาม และนำตนไปสู่อนาคตที่ดี มั่นคง ถ้าหากผู้แนะแนวมีความรู้ ความสามารถอย่างดี จะทำให้เด็กที่มีสภาพบ้านแตกสาแหรกขาด มีรอยประทับใจที่ไม่ดี สามารถนำสิ่งต่าง ๆ ที่เป็นปัญหาของชีวิตในวัยเด็กไปใช้ในการดำเนินชีวิตในวัยผู้ใหญ่ ระมัดระวังในการเลือกคู่ครอง การรู้จักปรับตัวเข้าหากัน และอยู่ร่วมกันอย่างสันติสุข ไม่สร้างปัญหาให้กับลูก ๆ ของเขาอีก

2.3 ปัญหาเกี่ยวกับอารมณ์ของบิดามารดา สาเหตุที่บิดาออกไปทำงานนอกบ้าน เมื่อกลับถึงบ้านก็เหน็ดเหนื่อย ยังต้องมาเผชิญกับปัญหาต่าง ๆ ภายในบ้านอีก เมื่อต่างคนต่างเหนื่อย อารมณ์ก็ขุ่นมัว กลายเป็นการโต้แย้ง ถกเถียงกันและทะเลาะวิวาทกัน โดยเฉพาะอย่างยิ่งการทะเลาะวิวาทเมื่อเกิดขึ้นแล้ว ครั้งแรกก็ย่อมต้องมีครั้งต่อ ๆ ไป มักจะเห็นว่าสามีภรรยาคูใดที่ชอบทะเลาะวิวาทกัน มักจะเกิดเป็นความเคียดแค้นเป็นนิสัย วันไหนไม่ทะเลาะกันจะกลายเป็นเรื่องผิดปกติกไปภายในครอบครัว กลายเป็นกิจวัตรประจำวันที่จะต้องทะเลาะเบาะแว้งกัน เมื่อทะเลาะวิวาทก็เกิดอารมณ์เสีย พาลดค่าตบตีบุตรต่อไป บุตรก็เกิดความทุกข์ คับข้องใจ ไม่เข้าใจปัญหาต่าง ๆ ซึ่งอาจทำให้เด็กคิดมาก วิตกกังวล กลายเป็นเด็กมีปัญหาไปได้ การพึ่งบริการแนะแนวจะทำให้เด็กได้รับความรู้ที่ถูกต้อง เข้าใจสภาพที่แท้จริงของบิดามารดามากขึ้น แทนที่จะมองบิดามารดาอย่างตำหนิ โกรธเคือง เขาจะมองบิดามารดาด้วยความเห็นอกเห็นใจ เข้าใจว่าบิดามารดาต้องเหน็ดเหนื่อยจากการทำมาหากินเลี้ยงครอบครัว เขาจะพยายามช่วยลดความตึงเครียดภายในครอบครัว ไม่ทำอะไรให้ขัดใจบิดามารดา

2.4 ปัญหาความว้าเหว่ เด็กที่ถูกกละเลย ทอดทิ้งให้ว้าเหว่ตามลำพัง ชาตคนเอาใจใส่ดูแล ชาตความรักความอบอุ่น มักจะมีความรู้สึกที่เพื่อนฝูงของเขามีบิดามารดาอยู่ใกล้ซิด พาออกไปเที่ยวสนุกสนานร่วมกันในวันหยุด แต่เขากลับถูกทอดทิ้งให้ว้าเหว่เดียวดาย ซึ่งเด็กประเภทนี้จะคิดมาก วิดกกังวล คับข้องใจ ไม่เข้าใจว่าทำไมบิดามารดาจึงต้องออกไปทำงานนอกบ้าน หรือบางครั้งแม้แต่วันหยุดก็จะต้องออกไปทำงานอีก เด็กจะไม่เข้าใจถึงความจำเป็นของบิดามารดาที่ต้องสร้างหลักฐานและความมั่นคงให้กับครอบครัว เด็กจะคิดออกนอกกลุ่มนอกทาง แทนที่จะอยู่ดูหนังสือที่บ้าน กลับหนีออกไปเที่ยวเตร่ จะกลับถึงบ้านก่อนเวลาที่บิดามารดาจะกลับเล็กน้อยเท่านั้น เด็กที่มีพฤติกรรมดังกล่าวจะนำไปสู่การเป็นเด็กมีปัญหา การชี้ให้เด็กมองเห็นปัญหาต่าง ๆ จะทำให้เด็กมองโลกในแง่ดี เข้าใจสภาพแวดล้อมอย่างถูกต้องตรงตามความเป็นจริง

2.5 ปัญหาบิดามารดาเข้มงวดเกินไป เด็กที่มีปัญหาดังกล่าวมักจะไปขอความเห็นอกเห็นใจจากผู้แนะนำให้ช่วยแก้ไขปัญหา ไม่ให้บิดามารดาเข้มงวดกวดขันมากเกินไป ทั้งนี้เพราะบิดามารดามักจู้จี้ ชอบบ่นดว่า ให้ทำการบ้านบ้าง ไม่ให้เล่นมากเกินไปบ้าง กลับบ้านผิดเวลาบ้าง ถึงเวลาจะเข้านอนแล้วบ้าง เด็กมีความรู้สึกที่ตนเองขาดอิสรภาพ ไม่มีเสรีภาพในการทำสิ่งที่ตนเองพอใจ ทำให้เกิดปัญหาคับข้องใจ ผู้แนะนำควรมีหน้าที่ช่วยเหลือให้เด็กมองเห็นถึงความรัก ความหวังดีของพ่อแม่ การที่พ่อแม่ปรารภนาตี ทำให้เข้มงวดกวดขันมากเกินไปบ้าง ก็เพราะเกรงว่าลูกจะประพฤติตนไปในทางที่ไม่ดี ไม่มีพ่อแม่คนใดไม่รักลูกห่วงลูก การรักลูกให้ถูกทางก็คือ การที่ไม่ตามใจลูกมากเกินไป ไม่ตามใจให้กระทำในสิ่งที่ไม่เหมาะสม การเตือน การบอกกล่าวเป็นเรื่องที่พ่อแม่พึงกระทำ เพราะจะทำให้ลูกรู้จักประพฤติปฏิบัติตนไปในทางที่ถูกต้อง รู้จักและเข้าใจตัวเอง ในขณะที่เดียวกันจะทำให้เด็กเกิดความซาบซึ้งในพระคุณของพ่อแม่ที่มีความตั้งใจที่จะเห็นลูกของตนเป็นคนดี และประสบความสำเร็จในชีวิตต่อไป ทำให้ลูกเข้าใจว่าความรักที่ถูกต้องของพ่อแม่แน่นเข้ากับคติที่ว่า “รักวัวให้ผูก รักลูกให้ตี”

2.6 ปัญหาการขัดแย้งภายในครอบครัว ปัญหานี้เกิดจากเด็กเกิดความวุ่นวายใจในการอธิบายกันเองในระหว่างพี่น้องซึ่งพัวพันไปถึงพ่อแม่อีก เด็กอาจจะคิดน้อยใจไปว่า พ่อแม่รักพี่มากกว่าหรือรักน้องมากกว่า คิดไปเรื่อย ๆ และในที่สุดคิดว่าพ่อแม่ไม่ยุติธรรม รักลูกไม่เท่ากัน ปัญหาแบบนี้ เด็กจะอึดอัด ฟุ้งซ่าน เป็นบ่อเกิดของความมีนิสัยอันธพาล กลายเป็นเด็กเถรไปได้ การที่เด็กมองภาพพจน์ไปเช่นนั้น ผู้แนะนำควรจะซักจูงเด็กกลับมาสู่ทิศทางที่ถูกต้อง ชี้ให้เห็นถึงลักษณะและพฤติกรรมของตนเองว่า ตนเองมีสิ่งใดที่พ่อแม่ตำหนิหรือไม่ถูกใจบ้าง ชี้ให้เห็นว่าพี่หรือน้องเขามีคุณงามความดีอะไรบ้างที่ทำให้ดูเหมือนว่า พ่อแม่รักเขามากกว่าตัวเรา การชี้ให้เด็กเห็นสิ่งดังกล่าว เด็กจะเริ่มเกิดความเข้าใจที่ถูกต้อง เลิกหรืองดเว้นพฤติกรรมที่ตนเองกระทำ อันเป็นบ่อเกิดให้พ่อแม่ไม่พอใจ และหันเข้าหาพฤติกรรมที่พ่อแม่พอใจ สิ่งเหล่านี้จะเป็นแนวทางในการแก้ไขปัญหานั้นได้

2.7 ปัญหาเกี่ยวกับสภาพที่อยู่อาศัย เด็กบางคนมักประสบปัญหาเกี่ยวกับที่อยู่อาศัย เช่น อยู่กันอย่างแออัดภายในบ้าน นอกจากนั้นสภาพแวดล้อมรอบ ๆ บ้านยังแออัดยัดเยียด อยู่ในแหล่งสลัม ย่านอันธพาล อยู่ใกล้บ้านหญิงโสเภณี ได้เห็นพฤติกรรมการแสดงออกต่าง ๆ อันไม่เหมาะสมมากมาย อันจะเป็นตัวอย่างอันไม่งาม ปัญหาเหล่านี้ ผู้แนะนำจะพยายามเน้นให้รู้จักคิด

และเป็นตัวของตัวเอง แยกสิ่งที่ดีและไม่ดีออกจากกันให้ได้ เลือกคิดและปฏิบัติเฉพาะสิ่งที่ดี สิ่งที่สังคมยอมรับ

**3. ปัญหาเกี่ยวกับบุคลิกภาพ** บุคลิกภาพนับเป็นสิ่งสำคัญ ผู้ที่มีบุคลิกลักษณะหน้าตา ท่าทางดี สติปัญญาเฉลียวฉลาด ย่อมได้เปรียบและเหนือกว่าผู้ที่มีข้อบกพร่องในสิ่งเหล่านั้น เด็กที่มีปัญหาทางบุคลิกภาพมักจะมีปัญหาเกี่ยวกับการปรับตัว เด็กที่มีปัญหาทางสุขภาพมักจะเป็นปัญหาดังต่อไปนี้

3.1 ปัญหาเกี่ยวกับความพิการของร่างกาย ความพิการของร่างกายทำให้เสื่อมเสียบุคลิกภาพ เกิดปมด้อย เช่น ตาเหล่ ขาเป่ ขาลีบเล็ก จมูกโต จมูกบี้ จมูกโหว่ ปากแหว่ ปากเปี้ยว สูงเกินขนาด เตี้ยมาก หน้าตาผิดปกติ เป็นต้น

3.2 ปัญหาเกี่ยวกับสุขภาพ ร่างกายไม่แข็งแรง มีอาการเจ็บปวด ๆ แอด ๆ ป่วยเป็นประจำ เป็นโรคเรื้อรัง รักษาไม่หาย กลายเป็นบุคคลที่เสียบุคลิกภาพ กลายเป็นปมด้อยไป

3.3 ปัญหาทางด้านสายตา เด็กบางคนสายตาสั้น สายตาเอียง แต่รักษายาก ไม่อยากสวมแว่นตา กลัวว่าจะไม่หล่อ ไม่สวย เกิดความวิตกกังวลคิดมาก

3.4 ปัญหาเกี่ยวกับหู เด็กบางคนมีอาการหูตึง ฟังไม่ชัด เป็นสาเหตุให้เรียนไม่รู้เรื่อง ไม่เข้าใจบทเรียน เด็กที่มีปัญหาเช่นนี้ ควรชี้ให้เห็นถึงปัญหาของการเรียน ไม่ควรปล่อยอาการเหล่านั้นไว้ จะทำให้เกิดปัญหาทางด้านการศึกษา ควรแนะนำให้ปรึกษาแพทย์

3.5 ปัญหาการพูดติดอ่าง เด็กบางคนพูดไม่ชัด ชอบพูดติดอ่าง ถูกเพื่อนล้อเลียน ทำให้เกิดความละอายใจ สร้างปัญหาด้านบุคลิกภาพ การที่ผู้แนะนำเอาใจใส่ดูแล สร้างความมั่นใจให้แก่เด็กประเภทนี้ ไม่ตกใจในปัญหาใด ๆ ค่อย ๆ พูดซ้ำ ๆ ใจเย็น ๆ จะทำให้เด็กหายจากอาการของโรคติดอ่างได้

3.6 ปัญหาความเชื่อมั่นและการขาดความเชื่อมั่นในตนเอง เด็กบางคนมีความเชื่อมั่นในตนเองมากเกินไป ไม่ยอมรับฟังความคิดเห็นของใครง่าย ๆ ก่อให้เกิดปัญหาการอยู่ร่วมกับผู้อื่น ซึ่งตรงข้ามกับเด็กบางคนที่ขาดความเชื่อมั่นในตนเอง ไม่สามารถคิดและปฏิบัติได้ด้วยตนเอง เพราะขาดความมั่นใจ เด็กสองประเภทนี้จะมีบุคลิกภาพไปในทางที่สังคมไม่ยอมรับ กลายเป็นเด็กที่มีปัญหาไปในที่สุด

3.7 ปัญหาทางอารมณ์ ปัญหาอีกอย่างหนึ่งที่ทำให้บุคคลมีบุคลิกภาพไปในทางที่สังคมไม่ยอมรับก็คือ การไม่รู้จักรับควบคุมอารมณ์ มีนิสัยเอาแต่ใจตนเอง ชอบแสดงออกในลักษณะก้าวร้าว ชอบต่อต้านผู้อื่น ซึ่งเป็นเหตุให้ไม่สามารถปรับตัวเข้ากับสังคมได้

3.8 ปัญหาของการไม่กล้าแสดงออก เด็กบางคนมีนิสัยขี้อาย ไม่กล้าแสดงออก หรือปรากฏตัวต่อหน้าคนมาก ๆ ความขลาดกลัว ทำให้เด็กมีบุคลิกภาพที่ชอบหลบ ๆ ซ่อน ๆ ไม่ค่อยกล้าแสดงตัว

3.9 ปัญหาเกี่ยวกับความวิตกกังวลมากเกินไป เด็กบางคนชอบคิด ชอบวิตกกังวลไปทุกเรื่อง มีนิสัยชอบตีตนไปก่อนไข้ คิดหวาดกลัวเกินกว่าเหตุ ความวิตกกังวลมากเกินไป ทำให้บุคลิกภาพที่แสดงถึงความหวาดกลัว ตื่นเต้น ตกใจง่าย ขาดความเป็นตัวของตัวเอง หรือขาดความเชื่อมั่นในตนเอง

3.10 ปัญหาความไม่สนใจในกิจกรรมใด ๆ เด็กบางคนมีบุคลิกลักษณะไปในทางเงิบเหงา ไม่สนใจที่จะร่วมกิจกรรมใด ๆ ชอบอยู่หนึ่ง ๆ เฉย ไม่ทราบว่าตนเองจะทำอะไร ไม่มีความรู้สึกอยากเข้าร่วมในกิจกรรมของชั้นเรียน หรือกิจกรรมของกลุ่ม

3.11 ปัญหาที่ไม่สามารถทำกิจกรรมที่ตนเองชอบได้ เด็กบางคนเกิดความวุ่นวายใจในการร่วมกิจกรรม ไม่สามารถร่วมกิจกรรมที่ตนเองชอบได้ เพราะสาเหตุมาจากตนเองมีเวลาว่างน้อยเกินไป ทำให้เกิดความคับข้องใจที่จะทำกิจกรรมที่ตนเองมีความปรารถนาอยากจะทำ

#### 4. ปัญหาเกี่ยวกับอาชีพ เด็กส่วนมากจะมีปัญหาเกี่ยวกับอาชีพ ดังนี้

4.1 ปัญหาความสับสนใจ การเลือกอาชีพ เด็กบางคนเกิดความสับสน ขาดความมั่นใจในการเลือกอาชีพ และไม่แน่ใจว่าตนเองควรจะเลือกอาชีพอะไรดี

4.2 ปัญหาบิดามารดาบังคับให้ประกอบอาชีพที่ตนเองไม่ชอบ การที่บิดามารดาชอบเข้าไปวุ่นวายกับการเลือกอาชีพของบุตร จะทำให้เกิดปัญหาได้ โดยเฉพาะอาชีพที่บิดามารดาต้องการจะให้บุตรทำนั้นเป็นอาชีพที่บุตรไม่ชอบและไม่ถนัด การที่ต้องประกอบอาชีพที่ตนเองไม่พอใจ จะส่งผลทำให้เกิดความล้มเหลวในอาชีพได้

4.3 การเลือกอาชีพที่ตนเองไม่ถนัด เด็กบางคนเลือกอาชีพตามเพื่อน หรือเกิดความพอใจที่จะเลือกอาชีพที่ตนเองไม่มีความถนัด หรือไม่มีความสามารถจะกระทำได้ ผลลัพธ์ก็คือความล้มเหลวในการประกอบอาชีพ ฉะนั้น การเลือกอาชีพจึงต้องใช้ความระมัดระวัง รู้จักและเข้าใจตัวเองอย่างดี และพิจารณาว่าอาชีพอะไรเหมาะสมกับตนเอง

4.4 ปัญหาความไม่สามารถปรับตัวเด็กเข้ากับอาชีพที่ตนเองกระทำอยู่ได้ การที่บุคคลประสบปัญหาในที่ทำงาน อาจเกิดจากอุปสรรคหลายประการ เช่น เกิดความไม่พอใจในงานที่ตนเองจะต้องทำ ไม่พอใจผู้บังคับบัญชา หรือเกิดข้อขัดแย้งอย่างรุนแรงกับผู้ร่วมงาน การที่บุคคลไม่สามารถจะปรับตัวเข้ากับอาชีพของตนเองได้ ย่อมจะมีอุปสรรคในการดำเนินอาชีพนั้น ๆ

#### 5. ปัญหาเกี่ยวกับสังคม โดยทั่ว ๆ ไป เด็กจะมีปัญหาทางด้านสังคม ดังนี้

5.1 การชอบอยู่โดดเดี่ยว ไม่ชอบคบค้าสมาคมกับเพื่อนฝูง ไม่สนใจเพื่อนฝูง ชอบอยู่ตามลำพัง

5.2 มีนิสัยก้าวร้าว ชอบเยาะเย้ย ถากถาง ชอบนำปมด้อยของผู้อื่นมาพูดให้เป็นเรื่องตลกขบขัน มารยาทไม่ดี หยาบคาย

5.3 มีนิสัยชอบจับผิดผู้อื่น ชอบยุ่งกับเรื่องของผู้อื่น ชอบนินทาว่าร้าย ชอบยกตนข่มท่าน

5.4 ชอบสังคมมากเกินไป ชอบสนุกสนาน เทียวเตร่กับเพื่อนฝูง ชอบคบเพื่อนที่ไม่ดี

5.5 มีความเห็นแก่ตัว ไม่ยอมเสียสละเพื่อส่วนรวม ไม่ยอมให้ความร่วมมือกับเพื่อนฝูง ชอบเอาไรต์เอาเปรียบผู้อื่น

ปัญหาดังกล่าวมาแล้วนั้น เป็นปัญหาที่ครูแนะแนวจะพบอยู่เสมอ การแก้ไขปัญหาหรือวิธีการช่วยเหลือเด็กนั้นจะมุ่งให้เด็กศึกษาปัญหาให้ละเอียด เรียนรู้ที่จะเข้าใจปัญหา และเข้าใจตัวเอง แล้วจึงค่อยหาวิธีแก้ปัญหา ซึ่งเด็กจะสามารถมองเห็นแนวทางหรือวิธีการแก้ปัญหาด้วยตัวของเขาเอง

## บริการของงานแนะแนว

งานแนะแนวโดยทั่วไปมีอยู่ 5 บริการด้วยกัน ทุกบริการมีความจำเป็น และมีความสำคัญทุกบริการ ในการให้บริการนั้นเป็นกระบวนการที่มีความจำเป็นที่จะต้องให้บริการอย่างเป็นระเบียบแบบแผนที่เหมาะสม ซึ่งได้แก่บริการต่าง ๆ ดังนี้

1. บริการสำรวจนักเรียนเป็นรายบุคคล (Individual Inventory Service) บริการนี้จัดขึ้นเพื่อสำรวจข้อมูลหรือรายละเอียดต่าง ๆ เกี่ยวกับตัวเด็ก เช่น ประวัติครอบครัว ประวัติการเรียน ความสามารถ ความถนัด ความสนใจ เจตคติ ฯลฯ เพื่อนำข้อมูลเหล่านี้ไปใช้ในการจัดกิจกรรมแนะแนวที่เหมาะสม โดยใช้เทคนิคและเครื่องมือต่าง ๆ เช่น การไปเยี่ยมบ้าน การสังเกต การทดสอบ การทำสังคัมมิตี เป็นต้น

2. การบริการสนเทศ (Information Service) บริการนี้จัดขึ้นเพื่อให้ข้อมูลข่าวสาร ความรู้เพิ่มเติม นอกเหนือจากหลักสูตรที่เรียน เช่น การจัดปฐมนิเทศ การปัจฉิมนิเทศ กิจกรรมโฮมรูม วันอาชีพ ทักษะศึกษา เป็นต้น

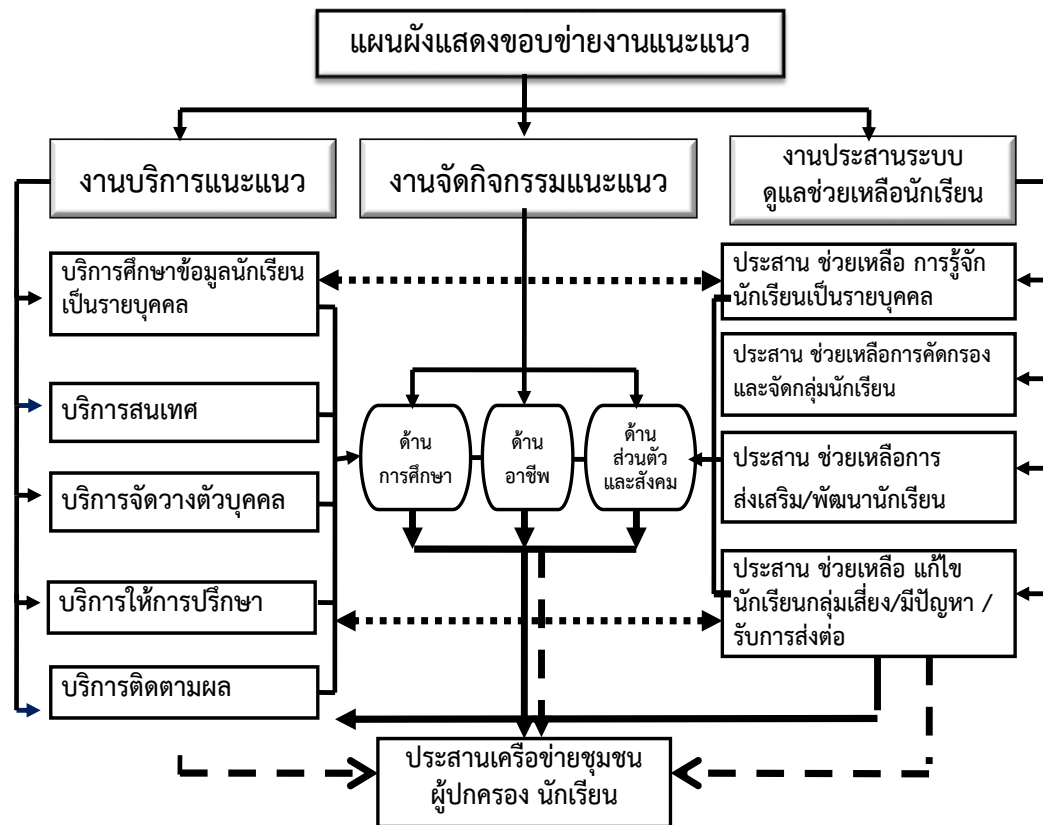
3. บริการให้คำปรึกษา (Counseling Service) บริการนี้นับว่าเป็นหัวใจของงานแนะแนว เป็นบริการที่ช่วยให้เด็กรู้จักตนเองและผู้อื่น รู้จักตัดสินใจและสามารถแก้ปัญหาของตนเองได้ และบริการนี้ต้องอาศัยผู้เชี่ยวชาญที่ได้รับการฝึกฝนอบรมด้านการให้คำปรึกษามาโดยเฉพาะ วิธีการต่าง ๆ ที่นำมาใช้ในการให้คำปรึกษาจะต้องมีหลักเกณฑ์และทฤษฎีต่าง ๆ เป็นแนวทางในการยึดถือปฏิบัติ

4. บริการจัดวางตัวบุคคล (Placement Service) บริการนี้จัดขึ้นเพื่อช่วยเหลือให้เด็กได้พิจารณาตนเองให้มีความสอดคล้องกับศักยภาพของตนเองทั้งทางด้านความสามารถ ความถนัดและความสนใจในเรื่องเกี่ยวกับการศึกษา การเลือกอาชีพ และการเลือกทำกิจกรรมต่าง ๆ ได้อย่างมีความสุข เช่น การสอนเสริมหลักสูตร การเลือกชมรม การทำงานระหว่างเรียน การทำงานระหว่างปิดภาคเรียน การจัดหาทุน เป็นต้น

5. บริการติดตามผล (Follow-up Service) เป็นบริการที่จัดขึ้นเพื่อช่วยเหลือนักเรียนที่ได้ได้รับบริการแนะแนวไปแล้วทั้งที่กำลังศึกษาอยู่ในโรงเรียน ออกจากโรงเรียนกลางคัน หรือจบการศึกษาจากโรงเรียนไปแล้ว เพื่อตรวจสอบดูว่าเขาสามารถแก้ปัญหาต่าง ๆ ได้หรือไม่ กิจกรรมแนะแนวที่จัดขึ้นได้ผลเพียงใด และแต่ละบริการมีประสิทธิภาพแค่ไหน

จากการที่ได้กล่าวถึงบริการแนะแนวและขอบข่ายของงานแนะแนวที่จัดขึ้นในโรงเรียนทั้ง 5 บริการไปแล้วนั้น จะเห็นว่าบริการแนะแนวทั้ง 5 บริการ มีความสัมพันธ์กัน ดังภาพที่ 1.2





ภาพที่ 1.2 แสดงความสัมพันธ์ของบริการแนะแนวทั้ง 5 บริการ  
ที่มา : (สุภรณ์ แซ่ตระกูล, 2560, อินเทอร์เน็ต)

ตามแผนพัฒนาเศรษฐกิจและสังคมแห่งชาติ ฉบับที่ ๑๒ (พ.ศ. ๒๕๖๐-๒๕๖๔) ได้กำหนดวัตถุประสงค์ของการพัฒนาประเทศในวัตถุประสงค์ข้อที่หนึ่งไว้ว่า เพื่อวางรากฐานให้คนไทยเป็นคนที่สมบูรณ์ มีคุณธรรมจริยธรรม มีระเบียบวินัย มีค่านิยมที่ดี มีจิตสาธารณะ และมีความสุข โดยมีความสุขภาวะและสุขภาพที่ดี ครอบครัวอบอุ่น ตลอดจนเป็นคนเก่งที่มีทักษะความรู้ความสามารถและพัฒนาตนเองได้ต่อเนื่องตลอดชีวิต (สำนักนายกรัฐมนตรี, อินเทอร์เน็ต, 2563) ซึ่งวัตถุประสงค์ดังกล่าวมีความสอดคล้องกับ จุดหมายของหลักสูตรแกนกลางการศึกษาขั้นพื้นฐาน พุทธศักราช ๒๕๕๑ ที่มุ่งพัฒนาผู้เรียนให้เป็นคนดี มีปัญญา มีความสุข มีศักยภาพในการศึกษาต่อและประกอบอาชีพ ได้กำหนดจุดหมาย ไว้ดังนี้ ๑) มีคุณธรรม จริยธรรม และค่านิยมที่พึงประสงค์ เห็นคุณค่าของตนเอง มีวินัยและปฏิบัติตามหลักธรรมของพระพุทธศาสนา หรือศาสนาที่ตนนับถือ ยึดหลักปรัชญาของเศรษฐกิจพอเพียง ๒) มีความรู้อันเป็นสากลและมีความสามารถในการสื่อสาร การคิด การแก้ปัญหา การใช้เทคโนโลยี และมีทักษะชีวิต ๓) มีสุขภาพกายและสุขภาพจิตที่ดี มีสุขนิสัย และรักการออกกำลังกาย ๔) มีความรักชาติ มีจิตสำนึกในความเป็นพลเมืองไทยและพลโลก ยึดมั่นในวิถีชีวิตและการปกครองตามระบอบประชาธิปไตยอันมีพระมหากษัตริย์ทรงเป็นประมุข ๕) มีจิตสำนึกในการอนุรักษ์วัฒนธรรมและภูมิปัญญาไทย การอนุรักษ์และพัฒนาสิ่งแวดล้อม มีจิตสาธารณะที่มุ่งทำ

ประโยชน์และสร้างสิ่งที่ดีงามในสังคม และอยู่ร่วมกันในสังคมอย่างมีความสุข และหลักสูตรแกนกลาง การศึกษาขั้นพื้นฐาน พุทธศักราช ๒๕๕๑ ได้กำหนด “กิจกรรมแนะแนว” ไว้ในส่วนของกิจกรรม พัฒนาผู้เรียน ซึ่งเป็นกิจกรรมที่ส่งเสริมและพัฒนาผู้เรียนให้รู้จักตนเอง รู้รักษ์สิ่งแวดล้อม สามารถคิด ตัดสินใจ คิดแก้ปัญหา กำหนดเป้าหมาย วางแผนชีวิตทั้งด้านการเรียนและอาชีพ สามารถปรับตัวได้อย่างเหมาะสม นอกจากนี้ยังช่วยให้ครูรู้จักและเข้าใจผู้เรียนทั้งยังเป็นกิจกรรมที่ช่วยเหลือและให้ คำปรึกษาแก่ผู้ปกครองในการมีส่วนร่วมพัฒนาผู้เรียน (กระทรวงศึกษาธิการ, อินเทอร์เน็ต, 2563) ซึ่งบริการแนะแนวทั้ง 5 บริการ ได้แก่ บริการสำรวจนักเรียนเป็นรายบุคคล บริการสนเทศ บริการ การให้คำปรึกษา บริการจัดวางตัวบุคคล และบริการติดตามผล ที่เป็นกลไกสำคัญในการขับเคลื่อน การพัฒนาผู้เรียนให้มีความเจริญงอกงามก้าวหน้า มีความพร้อมในการเป็นพลเมืองที่มีประสิทธิภาพ ที่เป็นไปตามนโยบายการพัฒนาของชาติ ซึ่งในการดำเนินการงานแนะแนวในโรงเรียนนั้นครูแนะแนว และครูประจำชั้นมีบทบาทสำคัญในการทำหน้าที่ย่างต่าง ๆ ในการส่งเสริมและพัฒนาผู้เรียนให้ สอดคล้องกับความสามารถ ความถนัดและความสนใจและสามารถพัฒนาตนเองได้เต็มศักยภาพ และ การให้คำแนะนำแก่เพื่อนครู ผู้ปกครองและบุคคลที่มีความสนใจในงานบริการแนะแนว นอกจากนี้ ยังมีบทบาทในการประสานงานกับผู้ที่เกี่ยวข้องทั้งในและนอกสถานศึกษาเพื่อการช่วยเหลือผู้เรียน และเพื่อการสร้างเครือข่ายในการแลกเปลี่ยนเรียนรู้ในการพัฒนางานด้านการบริการแนะแนวให้มี ประสิทธิภาพยิ่งขึ้น

ดังมีงานวิจัยที่เกี่ยวข้องกับการนำแนวคิด ทฤษฎี ที่เกี่ยวข้องกับบริการแนะแนว ไป ประยุกต์ใช้ในการพัฒนาผู้เรียนดังนี้

วชิรวิทย์ มาลาทอง (2558, หน้า 1114-1115) ได้ศึกษาผลของกิจกรรมแนะแนวตาม ทฤษฎีการเลือกอาชีพ เพื่อพัฒนาการเข้าใจตนเองและการเลือกอาชีพของนักเรียนระดับชั้น มัธยมศึกษาปีที่ 5 โรงเรียนประเทืองพิทยวิทยา พบว่า กิจกรรมแนะแนวตามทฤษฎีการเลือกอาชีพ เพื่อพัฒนาการเข้าใจตนเองและการเลือกอาชีพมีผลต่อนักเรียนระดับชั้นมัธยมศึกษาปีที่ 5 โรงเรียน ประเทืองพิทยวิทยา และภายหลังการจัดกิจกรรมแนะแนวตามทฤษฎีการเลือกอาชีพ เพื่อพัฒนาการ เข้าใจตนเองและการเลือกอาชีพ พบว่า นักเรียนกลุ่มทดลองมีคะแนนจากแบบวัดกิจกรรมแนะ แนวตามทฤษฎีการเลือกอาชีพ เพื่อพัฒนาการเข้าใจตนเอง และการเลือกอาชีพสูงกว่าก่อนเข้าร่วม กิจกรรมอย่างมีนัยสำคัญทางสถิติที่ระดับ .05 จากผลการวิจัยดังกล่าวแสดงให้เห็นว่า กิจกรรมแนะ แนวตามทฤษฎีการเลือกอาชีพเพื่อพัฒนาการเข้าใจตนเองและการเลือกอาชีพ ซึ่งประยุกต์แนวคิด ของ โน และคณะ (Noe et. al, 2003) ที่ประกอบไปด้วย 4 ขั้นตอน ได้แก่ 1) การประเมิน ตนเอง เช่น ความสนใจ ความถนัด ความสามารถ ค่านิยม บุคลิกภาพด้านอาชีพของตนเอง 2) การ ตรวจสอบความเป็นจริง 3) การตั้งเป้าหมาย และ 4) การวาง แผนปฏิบัติการ สามารถนำมา ประยุกต์ใช้ในการพัฒนาการเข้าใจตนเอง และการเลือกอาชีพของนักเรียนระดับชั้นมัธยมศึกษาปีที่ 5 โรงเรียนประเทืองพิทยวิทยาได้จริง โดยเริ่มจากการที่นักเรียนได้วิเคราะห์ รู้จักตนเองได้อย่างชัดเจน และตรงกับความเป็นจริงทางด้านความถนัด ความสนใจ ความสามารถ ทักษะ และบุคลิกภาพ ทางด้านอาชีพของตนเอง ซึ่งเป็นองค์ประกอบสำคัญในการเข้าใจตนเอง และการเลือกอาชีพที่เหมาะสม กับตนเอง

คณิตร์ จัปจิตต์ (2559, บทคัดย่อ) ได้ศึกษาแนวทางการส่งเสริมแนะแนวในโรงเรียน ขยายโอกาสทางการศึกษา สังกัด สำนักงานเขตพื้นที่การศึกษาประถมศึกษา พระนครศรีอยุธยา เขต 1 ซึ่งพบว่า 1) โรงเรียนขยายโอกาสทางการศึกษา สังกัด สำนักงานเขตพื้นที่การศึกษาประถมศึกษา พระนครศรีอยุธยา เขต 1 มีการดำเนินงานแนะแนวในทุกโรงเรียน รายการที่มีการดำเนินงานแนะแนวในระดับปฏิบัติมากที่สุด คือ โรงเรียนมีโครงการเยี่ยมบ้านนักเรียนเพื่อรับทราบข้อมูลเกี่ยวกับสภาพความเป็นอยู่ของนักเรียน ส่วนที่มีการดำเนินงานแนะแนวในระดับปฏิบัติน้อย คือ การจัดโครงการหางานให้นักเรียนเพื่อหารายได้ระหว่างเรียน 2) แนวทางการส่งเสริมงานแนะแนวประกอบด้วยรายการปฏิบัติจำนวนทั้งสิ้น 30 รายการ ซึ่งจำแนกตามประเภทของการดำเนินงานแนะแนวทั้ง 5 ด้าน คือ ด้านการวางแผนในการปฏิบัติงานแนะแนวมี 6 รายการ รายการที่มีความเหมาะสมที่สุด คือจัดทำโครงการแผนงานในการวิเคราะห์สภาพแวดล้อมเพื่อระบุปัญหาการแนะแนวในโรงเรียน ด้านการจัดองค์การงานแนะแนวมี 6 รายการ รายการที่มีความเหมาะสมที่สุด คือ โรงเรียนจัดทำแบบสำรวจความสนใจของนักเรียนต่อกิจกรรมแนะแนวของโรงเรียน ด้านการจัดเจ้าหน้าที่ในการปฏิบัติงานแนะแนวมี 6 รายการ รายการที่มีความเหมาะสมที่สุด คือ สถานศึกษาส่งครูและบุคลากรไปฝึกอบรมด้านจิตวิทยาการแนะแนว ตามสถานที่ต่างๆ ด้านการอำนวยความสะดวกในการบริหารงานแนะแนวมี 6 รายการ รายการที่มีความเหมาะสมที่สุด คือ การจัดอบรมในด้านการส่งเสริมความตระหนักถึงความสำคัญของงานแนะแนว ด้านการติดตามผลและประเมินผล มี 6 รายการ รายการที่มีความเหมาะสมที่สุดคือ สถานศึกษาจัดทำคำสั่งแต่งตั้งคณะกรรมการติดตามผลและประเมินผลที่ชัดเจน เป็นลายลักษณ์อักษร โดยทุกรายการมีความเหมาะสมและความเป็นไปได้อยู่ในระดับมาก

สุขอารมณี เพิ่มพันธุ์วัฒน์ (2560, หน้า 124) ได้ศึกษาผลของการใช้ชุดกิจกรรมแนะแนวเพื่อลดแนวคิดด้านวัตถุนิยมของนักเรียนชั้นมัธยมศึกษาตอนปลายในโรงเรียนเตรียมอุดมศึกษา ปทุมวัน กรุงเทพมหานคร พบว่า 1) ภายหลังจากทดลองนักเรียนชั้นมัธยมศึกษาตอนปลายโรงเรียนเตรียมอุดมศึกษาปทุมวัน ซึ่งเป็นกลุ่มทดลอง มีการลดแนวคิดด้านวัตถุนิยมลง อย่างมีนัยสำคัญทางสถิติที่ระดับ .05 2) ภายหลังจากทดลองนักเรียนกลุ่มทดลองที่ได้รับการฝึกด้วยชุดกิจกรรมแนะแนวมีการลดแนวคิดด้านวัตถุนิยมลงกว่าการลดแนวคิดดังกล่าวของกลุ่มควบคุม อย่างมีนัยสำคัญทางสถิติที่ระดับ .05 และ 3) ในระยะติดตามผลนักเรียนกลุ่มทดลองมีการลดแนวคิดด้านวัตถุนิยม ไม่แตกต่างกับในระยะหลังการทดลอง แสดงให้เห็นว่า กิจกรรมแนะแนวสามารถส่งเสริมการคิด การตัดสินใจที่เหมาะสมให้กับนักเรียนได้

จิราภรณ์ พจนอารีย์วงศ์และสรรเสริญ หุ่นแสน (2561, บทคัดย่อ) ได้ศึกษาถึงรูปแบบการจัดกิจกรรม โดยบูรณาการกิจกรรมแนะแนวเพื่อส่งเสริมคุณลักษณะความซื่อสัตย์ของนักเรียนชั้นประถมศึกษาปีที่ 5 ในจังหวัดฉะเชิงเทรา ซึ่งพบว่า รูปแบบการจัดกิจกรรมเพื่อส่งเสริมคุณลักษณะความซื่อสัตย์ของนักเรียนชั้นประถมศึกษาปีที่ 5 ประกอบด้วย 5 ขั้นตอน ได้แก่ ขั้นสร้างแรงบันดาลใจ (Inspiration: I) ขั้นร่วมกันแบ่งปันประสบการณ์ (Share Experience: S) ขั้นปฏิบัติการเรียนรู้ (Active learning: A) ขั้นวิเคราะห์ (Analysis : A) และขั้นวัด ประเมิน (Assessment: A) เมื่อเปรียบเทียบคะแนนเฉลี่ยความซื่อสัตย์ของนักเรียนพบว่า ในภาพรวมและรายด้านกลุ่มทดลองจะมีคุณลักษณะความซื่อสัตย์สูงกว่าก่อนการทดลองอย่างมีนัยสำคัญทางสถิติที่ระดับ .01 ข้อค้นพบสรุปได้

ว่าความเชื่อศรัทธามีลำดับขั้นการเสริมสร้างและพัฒนาอย่างต่อเนื่อง ซึ่งเกิดจากตัวแบบ การปฏิสัมพันธ์กับผู้อื่นและสิ่งแวดล้อม รวมถึงพัฒนาทางด้านสติปัญญาของเด็กเองด้วยได้บูรณาการการจัดกิจกรรมแนะแนวไว้ในรูปแบบการจัดกิจกรรม

จากงานวิจัยข้างต้น การแนะแนวเป็นองค์ประกอบสำคัญในการพัฒนาบุคคลให้มีความพร้อมในการเป็นพลเมืองที่มีประสิทธิภาพ ในการเป็นสมาชิกของสังคมที่มีคุณภาพ ตลอดจนถึงการพัฒนาประเทศชาติ เช่น ทำให้การอยู่ร่วมกันระหว่างบ้าน ชุมชนและโรงเรียนมีสัมพันธภาพที่ดียิ่งขึ้น รู้ข้อมูลอาชีพ จัดบริการแนะแนวได้ตรงกับความต้องการของผู้เรียน ผู้เรียนมีค่านิยมที่เหมาะสมในการดำเนินชีวิต พัฒนาคุณธรรมจริยธรรมของผู้เรียน เป็นต้น

## สรุป

การแนะแนว เป็นกระบวนการช่วยเหลือบุคคลให้รู้จักเข้าใจตนเองและสิ่งแวดล้อม สามารถตัดสินใจเลือกสิ่งต่าง ๆ ได้ด้วยตนเองอย่างฉลาด มีเหตุผล รู้จักป้องกันปัญหา วางแผน และพัฒนาตนเองได้เต็มตามศักยภาพ สามารถดำเนินชีวิตได้อย่างมีความสุข ความมุ่งหมายทั่วไปของงานแนะแนวมี 3 ประการ คือ เพื่อป้องกันปัญหา เพื่อแก้ปัญหาและเพื่อส่งเสริมพัฒนาการ ความมุ่งหมายเฉพาะของงานแนะแนวในโรงเรียนที่สำคัญ คือ เพื่อช่วยให้นักเรียนทุกคนรู้จักและเข้าใจตนเองอย่างแท้จริง สามารถปรับตัวได้ สามารถนำตนเองได้ สามารถตัดสินใจได้ด้วยตนเอง และสามารถพัฒนาตนเองได้เต็มศักยภาพ การจัดบริการแนะแนวยึดหลักปรัชญาที่สำคัญ คือ ความแตกต่างระหว่างบุคคล คุณค่าและศักดิ์ศรีของความเป็นมนุษย์ มนุษย์เป็นทรัพยากรที่มีคุณค่ายิ่ง และพฤติกรรมทุกอย่างย่อมมีสาเหตุ หลักในการดำเนินกิจกรรมแนะแนวที่ควรคำนึง คือ การแนะแนวจัดขึ้นเพื่อให้บริการนักเรียนทุกคน เพื่อพัฒนาพัฒนาการโดยรวมทุก ๆ ด้านให้เต็มศักยภาพของแต่ละบุคคล มีความครอบคลุมเป้าหมายของการแนะแนว มีความสอดคล้องเหมาะสมกับพัฒนาการของผู้เรียน และงานแนะแนวต้องดำเนินการอย่างมีขั้นตอนและมีความต่อเนื่อง ขอบข่ายของบริการแนะแนวแบ่งออกเป็น 3 ด้าน คือ การแนะแนวด้านการศึกษา การแนะแนวด้านอาชีพ และการแนะแนวด้านสังคมและส่วนตัว ประโยชน์ของการจัดบริการแนะแนวในโรงเรียนที่มีประสิทธิภาพ จะเกิดประโยชน์ต่อตัวผู้เรียน ครู โรงเรียน พ่อแม่ ผู้ปกครองและประเทศชาติ บริการแนะแนวมีอยู่ 5 บริการ คือ บริการสำรวจนักเรียนเป็นรายบุคคล บริการสนเทศ บริการให้คำปรึกษา บริการจัดวางตัวบุคคลและบริการติดตามผล

## คำถามท้ายบท

1. ท่านคิดว่าการแนะแนวและการแนะนำมีความแตกต่างกันหรือไม่อย่างไร
2. จงอธิบายความหมายของการแนะแนว
3. ในการจัดกิจกรรมแนะแนวควรคำนึงถึงปรัชญาของการแนะแนวอย่างไร จงอธิบาย
4. ความมุ่งหมายทั่วไปของการแนะแนวมีกี่ประการ จงอธิบาย
5. ความมุ่งหมายเฉพาะของการแนะแนวมีความมุ่งหมายอย่างไร
6. การจัดงานแนะแนวควรมีหลักการดำเนินการอย่างไร (อย่างน้อย 5 ข้อ)
7. บริการแนะแนวมีกี่บริการ จงอธิบาย
8. การแนะแนวแบ่งออกเป็นกี่ด้าน จงอธิบาย
9. ท่านเห็นด้วยหรือไม่ที่กล่าวว่า “การแนะแนวเป็นกระบวนการ” จงอธิบาย
10. จงยกตัวอย่างคุณค่าและประโยชน์ของการแนะแนวที่ท่านเคยได้รับประสบการณ์จากการศึกษาที่ผ่านมา อย่างน้อย 3 ข้อ

## เอกสารอ้างอิง

- กระทรวงศึกษาธิการ. (2563). **หลักสูตรแกนกลางการศึกษาขั้นพื้นฐาน พุทธศักราช ๒๕๕๑**. [ออนไลน์]. เข้าถึงข้อมูลวันที่ 15 ตุลาคม 2563. จาก [https://drive.google.com/file/d/1mKyU6tkVWLL5b6vfwHNEzqkcqVXf\\_H-m/view](https://drive.google.com/file/d/1mKyU6tkVWLL5b6vfwHNEzqkcqVXf_H-m/view)
- คณิศร์ จัปจิตต์. (2559). **การศึกษาแนวทางการส่งเสริมงานแนะแนวในโรงเรียน ขยายโอกาสทางการศึกษา สังกัดสำนักงานเขตพื้นที่การศึกษาประถมศึกษา พระนครศรีอยุธยา เขต 1**. วิทยานิพนธ์ ค.ม. (บริหารการศึกษา). อยุธยา: มหาวิทยาลัยราชภัฏพระนครศรีอยุธยา.
- จตุรพร ลิ้มมันจรีง. (2562). **วิธีการสอนวิชาแนะแนว (พิมพ์ครั้งที่ 4)**. กรุงเทพฯ: มหาวิทยาลัยรามคำแหง.
- จิราภรณ์ พจนอารีย์วงศ์และสรเสริญ หุ่นแสน. (2561). **การศึกษาและส่งเสริมคุณลักษณะความซื่อสัตย์ของนักเรียนชั้นประถมศึกษาปีที่ 5 ในจังหวัดฉะเชิงเทรา**. **วารสารวิจัย มหาวิทยาลัยเวสเทิร์น มนุษยศาสตร์และสังคมศาสตร์**, 4(3), 34-44.
- นงลักษณ์ ประเสริฐ และจรินทร์ วันทะไชย์. (2548). **หลักการแนะแนว**. กรุงเทพฯ: จุฬาลงกรณ์มหาวิทยาลัย.
- ผ่องพรรณ เกิดพิทักษ์. (2552). **การให้คำปรึกษาและการแนะแนว**. ใน **สารานุกรมวิชาชีพครูเฉลิมพระเกียรติพระบาทสมเด็จพระเจ้าอยู่หัวเนื่องในโอกาสสมทวมงคลเฉลิมพระชนมพรรษา 80 พรรษา**. กรุงเทพฯ: สำนักงานเลขาธิการคุรุสภา.
- พนม ลิ้มอารีย์. (2548). **การแนะแนวเบื้องต้น**. (พิมพ์ครั้งที่ 2). กรุงเทพฯ: โอเดียนสโตร์.
- เรียม ศรีทอง. (2559). **หลักการบริการแนะแนวและการปรึกษาเชิงจิตวิทยาเบื้องต้นสำหรับครูและผู้บริหารการศึกษา**. กรุงเทพฯ: ชุมชนสหกรณ์การเกษตรแห่งประเทศไทย.
- วชิรวิทย์ มาลาทอง. (2558). **ผลของกิจกรรมแนะแนวตามแนวทฤษฎีการเลือกอาชีพเพื่อพัฒนาการเข้าใจตนเอง และการเลือกอาชีพของนักเรียนระดับชั้นมัธยมศึกษาปีที่ 5 โรงเรียนประเทืองทิพย์วิทยา**. **วารสารวิชาการ Veridian-E Journal, Silpakorn University ฉบับภาษาไทย สาขามนุษยศาสตร์ สังคมศาสตร์และศิลปะ**, 8(1), 1108-1119.
- สำนักนายกรัฐมนตรี. (2563). **แผนพัฒนาเศรษฐกิจและสังคมแห่งชาติฉบับที่สิบสอง พ.ศ. ๒๕๖๐-๒๕๖๔**. [ออนไลน์]. เข้าถึงข้อมูลวันที่ 20 ตุลาคม 2563 จาก [https://www.nesdc.go.th/ewt\\_dl\\_link.php?nid=6422](https://www.nesdc.go.th/ewt_dl_link.php?nid=6422).
- สุขอารมณ์ เพิ่มพันธุ์วรรณ. (2560). **ผลของการใช้ชุดกิจกรรมแนะแนวเพื่อลดแนวคิดด้านวัตถุนิยมของนักเรียนชั้นมัธยมศึกษาตอนปลาย โรงเรียนเตรียมอุดมศึกษาปทุมวัน กรุงเทพมหานคร**. **วารสารอิเล็กทรอนิกส์การวิจัยทางไกลเชิงนวัตกรรม**, 7(1), 124-138.
- สุภรณ์ แขตระกูล. (2560). **กลยุทธ์การทำงานแนะแนวให้ประสบความสำเร็จ**. [ออนไลน์]. เข้าถึงข้อมูลวันที่ 20 ตุลาคม 2560 จาก [http://siriwan062.blogspot.com/2017/02/blog-post\\_19.html](http://siriwan062.blogspot.com/2017/02/blog-post_19.html)

Frank Parsons. (2020). **Frank Parsons**. [Online]. Available:

<https://www.sutori.com/item/untitled-d9f1-9cfb> [2020, January 19].

Gibson, Robert L. & Mitchell H. (2008). **Introduction to Counseling and Guidance**.

New Jersey: Prentice-Hall, Inc.

J.P. Chaplin. (1975). **Dictionary of Psychology**. New York: Dell Publishing Co.

Noe, R. A. (2003). **Human Resource Management: Gaining a Competitive**

**Advantage**. Illinois: Austin Press.

Shertzer Bruce and Stone, C. Shelley. (1979). **Fundamentals of Guidance**. (3<sup>rd</sup> ed.).

Boston: Houghton Mifflin Company.